



แผนปฏิบัติการประจำปีงบประมาณ พ.ศ. ๒๕๖๕
ของ คณะครุศาสตร์ มหาวิทยาลัยราชภัฏพระนครศรีอยุธยา

FACULTY OF EDUCATION

PHRANAKHON SI AYUTTHAYA RAJABHAT UNIVERSITY

ACTION PLANS ๒๐๒๒



FACULTY OF EDUCATION
PHRANAKHON SI AYUTTHAYA RAJABHAT UNIVERSITY
ACTION PLANS ๒๐๒๒

จัดทำและเสนอโดย

คณะครุศาสตร์ มหาวิทยาลัยราชภัฏพระนครศรีอยุธยา

พิจารณาอนุมัติโดย

คณะกรรมการประจำคณะครุศาสตร์

ในการประชุมครั้งที่ ๓/๒๕๖๔ เมื่อวันที่ ๙ กันยายน ๒๕๖๔

อาศัยอำนาจตาม ข้อ ๙ ของข้อบังคับมหาวิทยาลัยราชภัฏพระนครศรีอยุธยา ว่าด้วย คณะกรรมการประจำคณะ พ.ศ. ๒๕๔๓/

สารบัญ

หน้า

คำนำ

วิสัยทัศน์ยุทธศาสตร์ชาติ

ส่วนที่ ๑ บทสรุปผู้บริหาร

บทสรุปผู้บริหาร

๑

ส่วนที่ ๒ ความสอดคล้องกับแผน ๓ ระดับ ตามนัยยะของมติคณะรัฐมนตรี

แผนระดับที่ ๑

ยุทธศาสตร์ชาติ

๒

แผนระดับที่ ๒

แผนแม่บทภายใต้ยุทธศาสตร์ชาติ

๙

แผนการปฏิรูปประเทศ

๑๙

พระราชกฤษฎีกาว่าด้วยหลักเกณฑ์และวิธีการบริหารกิจการบ้านเมืองที่ดี พ.ศ. ๒๕๕๖

๒๓

นโยบายรัฐบาล

๒๔

แผนพัฒนาเศรษฐกิจและสังคมแห่งชาติ ฉบับที่ ๑๒

๒๘

แผนระดับที่ ๓

แผนยุทธศาสตร์มหาวิทยาลัยราชภัฏเพื่อการพัฒนาท้องถิ่น ระยะ ๒๐ ปี (พ.ศ. ๒๕๖๐ - ๒๕๗๙)

(ฉบับปรับปรุง ๑๑ ตุลาคม พ.ศ. ๒๕๖๑) ของสำนักงานที่ประชุมอธิการบดีมหาวิทยาลัยราชภัฏ

๓๒

แผนปฏิบัติการราชการระยะ ๓ ปี (พ.ศ. ๒๕๖๓ - ๒๕๖๕) ของคณะครุศาสตร์ มหาวิทยาลัยราชภัฏพระนครศรีอยุธยา

๓๒

ส่วนที่ ๓ สารสำคัญแผนปฏิบัติการประจำปีงบประมาณ พ.ศ. ๒๕๖๕ ของมหาวิทยาลัยราชภัฏพระนครศรีอยุธยา

การวิเคราะห์สภาพแวดล้อมของมหาวิทยาลัย (SWOT Analysis)

SWOT Analysis กลยุทธ์ที่ ๑ การพัฒนาท้องถิ่น ๔๔

SWOT Analysis กลยุทธ์ที่ ๒ การผลิต พัฒนาครูและบุคลากรทางการศึกษา ๔๖

SWOT Analysis กลยุทธ์ที่ ๓ การยกระดับคุณภาพการศึกษาการวิจัยและนวัตกรรม ๔๘

SWOT Analysis กลยุทธ์ที่ ๔ การพัฒนาระบบบริหารจัดการ ๕๐

ภาพรวม

วิสัยทัศน์ คณะครุศาสตร์ มหาวิทยาลัยราชภัฏพระนครศรีอยุธยา ๕๑๒

พันธกิจมหาวิทยาลัยราชภัฏพระนครศรีอยุธยา ๕๑๒

พันธกิจคณะครุศาสตร์ ๕๓

แผนปฏิบัติการ

แผนปฏิบัติการประจำปีงบประมาณ พ.ศ. ๒๕๖๕ ของ คณะครุศาสตร์ มหาวิทยาลัยราชภัฏพระนครศรีอยุธยา ๕๔

ประมาณการวงเงินงบประมาณ พ.ศ. ๒๕๖๕

ส่วนที่ ๔ การนำแผนปฏิบัติการประจำปีงบประมาณ พ.ศ. ๒๕๖๕ สู่การปฏิบัติ

การนำแผนปฏิบัติการประจำปีงบประมาณ พ.ศ. ๒๕๖๕ สู่การปฏิบัติ ๖๖

ส่วนที่ ๕ การติดตามและประเมินผล

การติดตามผลการดำเนินงาน

กรอบระยะเวลาการติดตามความก้าวหน้าของการดำเนินงานโครงการตามแผนปฏิบัติการประจำปี ๖๗

กรอบระยะเวลาการติดตามผลการดำเนินงานโครงการตามแผนปฏิบัติการประจำปี ๖๘

การประเมินผลการดำเนินงาน

ตัวชี้วัดความสำเร็จของการดำเนินงานตามแผนปฏิบัติการ

๖๙

เกณฑ์การวัด

๓/๐

ค่าเป้าหมายตัวชี้วัดยุทธศาสตร์ และผู้รับผิดชอบ

ค่าเป้าหมายตัวชี้วัดยุทธศาสตร์ และผู้รับผิดชอบ

๓/๑

แบบรายงานการติดตามผลการดำเนินงานโครงการ

แบบฟอร์มการรายงานผลการดำเนินโครงการ

๓/๓

ส่วนที่ ๖ รายละเอียดโครงการตามแผนปฏิบัติการ

รายละเอียดโครงการตามแผนปฏิบัติการ

กลยุทธ์ที่ ๑ การพัฒนาท้องถิ่น

๔๐

กลยุทธ์ที่ ๒ การผลิต พัฒนาครูและบุคลากรทางการศึกษา

๔๓

กลยุทธ์ที่ ๓ การยกระดับคุณภาพการศึกษา การวิจัยและนวัตกรรม

๔๖

กลยุทธ์ที่ ๔ การพัฒนาระบบบริหารจัดการ

๔๓/

คณะผู้จัดทำ

๙๐

บทสรุปผู้บริหาร

ตามบทบัญญัติของพระราชกฤษฎีกาว่าด้วยหลักเกณฑ์และวิธีการบริหารกิจการบ้านเมืองที่ดี พ.ศ. ๒๕๕๖ (มาตรา ๙ และมาตรา ๑๖) กำหนดให้ส่วนราชการและหน่วยงานของรัฐจัดทำแผนปฏิบัติการประจำปี เพื่อให้การดำเนินงานขององค์กรบรรลุผลตามเป้าหมาย และการบริหารงบประมาณเป็นไปอย่างมีประสิทธิภาพ รวมทั้งมีการติดตาม ประเมินผล และรายงานผลการปฏิบัติการได้อย่างถูกต้องรวดเร็ว

คณะครุศาสตร์ มหาวิทยาลัยราชภัฏพระนครศรีอยุธยา จึงจัดทำแผนปฏิบัติการประจำปี เพื่อให้การบริหารราชการของคณะครุศาสตร์เกิดผลสัมฤทธิ์สอดคล้องกับ แผนยุทธศาสตร์ชาติระยะ ๒๐ ปี (พ.ศ. ๒๕๖๑ - ๒๕๘๐) นโยบายการบริหารราชการแผ่นดินของรัฐบาล การปฏิรูปการศึกษา ตลอดจนจนยุทธศาสตร์กระทรวงการอุดมศึกษา วิทยาศาสตร์ วิจัยและนวัตกรรม และกลยุทธ์ในการพัฒนาของคณะครุศาสตร์ได้อย่างมีประสิทธิภาพและประสิทธิผลสามารถไปสู่เป้าหมาย ภายใต้สถานการณ์และบริบทการเปลี่ยนแปลงต่าง ที่รวดเร็วในปัจจุบัน เป็นการตอบสนองต่อความต้องการของประเทศและสังคมได้อย่างเป็นรูปธรรม

แผนปฏิบัติการประจำปีงบประมาณ พ.ศ. ๒๕๖๕ ของ คณะครุศาสตร์ มหาวิทยาลัยราชภัฏพระนครศรีอยุธยา แบ่งเนื้อหาออกเป็น ๖ บท คือ ส่วนที่ ๑ บทสรุปผู้บริหาร ส่วนที่ ๒ ความสอดคล้องของแผน ๓ ระดับ ตามนัยยะของมติคณะรัฐมนตรี พ.ศ. ๒๕๖๓ ส่วนที่ ๓ สารระสำคัญแผนปฏิบัติการ ระยะ ๓ ปี (พ.ศ. ๒๕๖๓ - ๒๕๖๕) ของ คณะครุศาสตร์ มหาวิทยาลัยราชภัฏพระนครศรีอยุธยา ส่วนที่ ๔ การนำแผนปฏิบัติการประจำปีงบประมาณ พ.ศ. ๒๕๖๕ สู่การปฏิบัติ ส่วนที่ ๕ การติดตามและประเมินผล และส่วนที่ ๖ รายละเอียดโครงการตามแผนปฏิบัติการ

คณะครุศาสตร์ มหาวิทยาลัยราชภัฏพระนครศรีอยุธยาหวังเป็นอย่างยิ่งว่าแผนปฏิบัติการประจำปีงบประมาณ พ.ศ. ๒๕๖๕ ฉบับนี้ จะเป็นเครื่องมือสำหรับการนำยุทธศาสตร์ของมหาวิทยาลัยไปสู่การปฏิบัติที่ชัดเจนและผลักดันในการดำเนินงานในด้านต่าง ๆ เกิดผลสัมฤทธิ์ ทั้งในเชิงปริมาณ และเชิงคุณภาพ สามารถบรรลุเป้าประสงค์ ตัวชี้วัด และนำไปสู่การบรรลุวิสัยทัศน์ของคณะครุศาสตร์ต่อไป

ความสอดคล้องกับแผน ๓ ระดับ ตามนัยยะของมติคณะรัฐมนตรี

เมื่อวันที่ ๔ ธันวาคม ๒๕๖๐

๒.๑ ยุทธศาสตร์ชาติ (แผนระดับที่ ๑)

๑) ยุทธศาสตร์ชาติ (ยุทธศาสตร์หลัก)

ยุทธศาสตร์ที่ ๓ ด้านการพัฒนาและเสริมสร้างศักยภาพทรัพยากรมนุษย์

(๑) เป้าหมาย

(๑.๑) คนไทยเป็นคนดี คนเก่ง มีคุณภาพ พร้อมสำหรับวิถีชีวิตในศตวรรษที่ ๒๑

(๑.๒) สังคมไทยมีสภาพแวดล้อมที่เอื้อและสนับสนุนต่อการพัฒนาคนตลอดช่วงชีวิต

(๒) ประเด็นยุทธศาสตร์

(๒.๑) การปรับเปลี่ยนค่านิยมและวัฒนธรรม

(๒.๑.๑) การบูรณาการเรื่องความซื่อสัตย์ วินัย คุณธรรม จริยธรรม ในการจัดการเรียนการสอนในสถานศึกษา

(๒.๒) การพัฒนาศักยภาพคนตลอดช่วงชีวิต

(๒.๒.๑) ช่วงวัยเรียน/วัยรุ่น

(๒.๓) ปฏิรูปกระบวนการเรียนรู้ที่ตอบสนองต่อการเปลี่ยนแปลงในศตวรรษที่ ๒๑

(๒.๓.๑) การปรับเปลี่ยนระบบการเรียนรู้ให้เอื้อต่อการพัฒนาทักษะสำหรับศตวรรษที่ ๒๑

(๒.๓.๒) การเปลี่ยนโฉมบทบาท ‘ครู’ ให้เป็นครูยุคใหม่

(๒.๓.๓) การเพิ่มประสิทธิภาพระบบบริหารจัดการศึกษาในทุกระดับ ทุกประเภท

(๒.๓.๔) การพัฒนาระบบการเรียนรู้ตลอดชีวิต

(๒.๓.๕) การสร้างความตื่นตัวให้คนไทยตระหนักถึงบทบาท ความรับผิดชอบ และการวางตำแหน่งของประเทศไทยในภูมิภาคเอเชียอาคเนย์และประชาคมโลก

(๒.๓.๖) การวางพื้นฐานระบบรองรับการเรียนรู้โดยใช้ดิจิทัลแพลตฟอร์ม

(๒.๓.๗) การสร้างระบบการศึกษาเพื่อเป็นเลิศทางวิชาการระดับนานาชาติ

(๓) การบรรลุเป้าหมายตามยุทธศาสตร์ชาติ

กิจกรรมและโครงการตามแผนปฏิบัติการฯ ที่มหาวิทยาลัยราชภัฏพระนครศรีอยุธยาได้ดำเนินการ ส่งผลต่อการบรรลุเป้าหมายตามตัวชี้วัดของยุทธศาสตร์ชาติ

ตัวชี้วัดที่ ๓.๑ การพัฒนาคุณภาพชีวิต สุขภาวะ และความเป็นอยู่ที่ดีของคนไทย

ตัวชี้วัดที่ ๓.๒ ผลสัมฤทธิ์ทางการศึกษาและการเรียนรู้ตลอดชีวิต

ตัวชี้วัดที่ ๓.๓ การพัฒนาสังคมและครอบครัวไทย

๒) ยุทธศาสตร์ชาติ (ยุทธศาสตร์รอง)

ยุทธศาสตร์ที่ ๔ ด้านการสร้างโอกาสและความเสมอภาคทางสังคม

(๑) เป้าหมาย

(๑.๑) เพิ่มขีดความสามารถของชุมชนท้องถิ่นในการพัฒนา การพึ่งตนเองและการจัดการตนเองเพื่อสร้างสังคมคุณภาพ

(๒) ประเด็นยุทธศาสตร์

(๒.๑) การลดความเหลื่อมล้ำ สร้างความเป็นธรรมในทุกมิติ

(๒.๑.๑) สร้างความเป็นธรรมในการเข้าถึงบริการสาธารณสุข และการศึกษา โดยเฉพาะสำหรับผู้มีรายได้น้อยและกลุ่มผู้ด้อยโอกาส

(๒.๒) การเพิ่มขีดความสามารถของชุมชนท้องถิ่นในการพัฒนา การพึ่งตนเองและการจัดการตนเอง

(๒.๒.๑) ส่งเสริมการปรับพฤติกรรมในระดับครัวเรือน ให้มีขีดความสามารถในการจัดการวางแผน สุขภาพ ครอบครัวยุทธศาสตร์ชาติ
การเงินและอาชีพ

(๒.๒.๒) เสริมสร้างสุขภาพของชุมชนในการพึ่งตนเองและการพึ่งพากันเอง

(๒.๒.๓) สร้างการมีส่วนร่วมของภาคส่วนต่าง ๆ เพื่อสร้างประชาธิปไตยชุมชน

(๒.๒.๔) สร้างภูมิคุ้มกันทางปัญญาให้กับชุมชน

(๓) การบรรลุเป้าหมายตามยุทธศาสตร์ชาติ

กิจกรรมและโครงการตามแผนปฏิบัติการฯ ที่มหาวิทยาลัยราชภัฏพระนครศรีอยุธยาได้ดำเนินการ ส่งผลต่อการบรรลุเป้าหมายตามตัวชี้วัดของยุทธศาสตร์ชาติ

ตัวชี้วัดที่ ๓.๒ ความก้าวหน้าของการพัฒนาคน

๓) ยุทธศาสตร์ชาติ (ยุทธศาสตร์รอง)

ยุทธศาสตร์ที่ ๒ ด้านการสร้างความสามารถในการแข่งขัน

(๑) เป้าหมาย

(๑.๑) ประเทศไทยมีขีดความสามารถในการแข่งขันสูงขึ้น

(๒) ประเด็นยุทธศาสตร์

(๒.๑) สร้างความหลากหลายทางการท่องเที่ยว

(๒.๑.๑) ท่องเที่ยวเชิงสร้างสรรค์และวัฒนธรรม

(๒.๒) โครงสร้างพื้นฐาน เชื่อมไทย เชื่อมโลก

(๒.๒.๑) พัฒนาโครงสร้างพื้นฐานเทคโนโลยีสมัยใหม่

(๓) การบรรลุเป้าหมายตามยุทธศาสตร์ชาติ

กิจกรรมและโครงการตามแผนปฏิบัติการฯ ที่มหาวิทยาลัยราชภัฏพระนครศรีอยุธยาได้ดำเนินการ ส่งผลต่อการบรรลุเป้าหมายตามตัวชี้วัดของยุทธศาสตร์ชาติ

ตัวชี้วัดที่ ๓.๑ รายได้ประชาชาติ การขยายตัวของผลิตภัณฑ์มวลรวมภายในประเทศ และการกระจายรายได้

ตัวชี้วัดที่ ๓.๓ การลงทุนเพื่อการวิจัยและพัฒนา

(๔) ยุทธศาสตร์ชาติ (ยุทธศาสตร์รอง)

ยุทธศาสตร์ที่ ๖ ด้านการปรับสมดุลและพัฒนาระบบบริหารจัดการภาครัฐ

(๑) เป้าหมาย

(๑.๑) ภาครัฐมีวัฒนธรรมการทำงานที่มุ่งผลสัมฤทธิ์และผลประโยชน์ส่วนรวม ตอบสนองความต้องการของประชาชนได้อย่าง สะดวก รวดเร็ว โปร่งใส

(๑.๒) ภาครัฐมีความโปร่งใส ปลอดการทุจริตและประพฤติมิชอบ

(๒) ประเด็นยุทธศาสตร์

(๒.๑) ภาครัฐที่ยึดประชาชนเป็นศูนย์กลาง ตอบสนองความต้องการและให้บริการอย่างสะดวก รวดเร็ว โปร่งใส

(๒.๑.๑) การให้บริการสาธารณะของภาครัฐได้มาตรฐานสากลและเป็นระดับแนวหน้าของภูมิภาค

(๒.๑.๒) ภาครัฐมีความเชื่อมโยงในการให้บริการสาธารณะต่าง ๆ ผ่านการนำเทคโนโลยี ดิจิทัลมาประยุกต์ใช้

(๒.๒) ภาครัฐบริหารงานแบบบูรณาการโดยมียุทธศาสตร์ชาติเป็นเป้าหมายและเชื่อมโยงการพัฒนาในทุกระดับ ทุกประเด็น ทุกภารกิจ และทุกพื้นที่

(๒.๒.๑) ระบบติดตามประเมินผลที่สะท้อนการบรรลุเป้าหมายยุทธศาสตร์ชาติในทุกระดับ

(๒.๓) ภาครัฐมีความทันสมัย

(๒.๓.๑) องค์การภาครัฐมีความยืดหยุ่นเหมาะสมกับบริบทการพัฒนาประเทศ

(๒.๓.๒) พัฒนาและปรับระบบวิธีการปฏิบัติราชการให้ทันสมัย

(๒.๔) บุคลากรภาครัฐเป็นคนดีและเก่ง ยึดหลักคุณธรรม จริยธรรม มีจิตสำนึก มีความสามารถสูง มุ่งมั่น และเป็นมืออาชีพ

(๒.๔.๑) ภาครัฐมีการบริหารกำลังคนที่มีความคล่องตัว ยึดระบบคุณธรรม

(๒.๔.๒) บุคลากรภาครัฐยึดค่านิยมในการทำงานเพื่อประชาชน มีคุณธรรม และมีการพัฒนาตามเส้นทางความก้าวหน้าในอาชีพ

(๒.๕) ภาครัฐมีความโปร่งใส ปลอดการทุจริตและประพฤติมิชอบ

(๒.๕.๑) บุคลากรภาครัฐยึดมั่นในหลักคุณธรรม จริยธรรมและความซื่อสัตย์สุจริต

(๒.๕.๒) การบริหารจัดการการป้องกันและปราบปรามการทุจริตอย่างเป็นระบบแบบบูรณาการ

(๓) การบรรลุเป้าหมายตามยุทธศาสตร์ชาติ

กิจกรรมและโครงการตามแผนปฏิบัติการฯ ที่มหาวิทยาลัยราชภัฏพระนครศรีอยุธยาได้ดำเนินการ ส่งผลต่อการบรรลุเป้าหมายตามตัวชี้วัดของยุทธศาสตร์ชาติ

ตัวชี้วัดที่ ๓.๑ ระดับความพึงพอใจของประชาชนต่อการให้บริการสาธารณะของภาครัฐ

ตัวชี้วัดที่ ๓.๒ ประสิทธิภาพการบริการของภาครัฐ

ตัวชี้วัดที่ ๓.๓ ระดับความโปร่งใส การทุจริต ประพฤติมิชอบ

๕) ยุทธศาสตร์ชาติ (ยุทธศาสตร์รอง)

ยุทธศาสตร์ที่ ๕ ด้านการสร้างการเติบโตบนคุณภาพชีวิตที่เป็นมิตรต่อสิ่งแวดล้อม

(๑) เป้าหมาย

(๑.๑) อนุรักษ์และรักษาทรัพยากรธรรมชาติ สิ่งแวดล้อม และวัฒนธรรม ให้คนรุ่นต่อไปได้ใช้อย่างยั่งยืน มีสมดุล

(๑.๒) ยกระดับกระบวนการทัศน์เพื่อกำหนดอนาคตประเทศด้านสิ่งแวดล้อมและวัฒนธรรม บนหลักของการมีส่วนร่วมและธรรมาภิบาล

(๒) ประเด็นยุทธศาสตร์

(๒.๑) สร้างการเติบโตอย่างยั่งยืนบนสังคมที่เป็นมิตรต่อสภาพภูมิอากาศ

(๒.๑.๑) ลดการปล่อยก๊าซเรือนกระจก

(๒.๒) พัฒนาพื้นที่เมือง ชนบท เกษตรกรรมและอุตสาหกรรมเชิงนิเวศ มุ่งเน้นความเป็นเมืองที่เติบโตอย่างต่อเนื่อง

(๒.๒.๑) สงวนรักษา อนุรักษ์ ป่าไม้ และพัฒนาทรัพยากรธรรมชาติ มรดกทางสถาปัตยกรรมและศิลปวัฒนธรรม

อัตลักษณ์ และวิถีชีวิตพื้นถิ่นบนฐานธรรมชาติ และฐานวัฒนธรรมอย่างยั่งยืน

(๒.๓) พัฒนาความมั่นคงน้ำ พลังงาน และเกษตรที่เป็นมิตรต่อสิ่งแวดล้อม

(๒.๓.๑) เพิ่มประสิทธิภาพการใช้พลังงานโดยลดความเข้มข้นของการใช้พลังงาน

(๓) การบรรลุเป้าหมายตามยุทธศาสตร์ชาติ

กิจกรรมและโครงการตามแผนปฏิบัติการ ทิมหาวิทยาลัยราชภัฏพระนครศรีอยุธยาได้ดำเนินการ ส่งผลต่อการบรรลุเป้าหมายตามตัวชี้วัดของยุทธศาสตร์ชาติ

ตัวชี้วัดที่ ๓.๑ พื้นที่สีเขียวเป็นมิตรกับสิ่งแวดล้อม

ตัวชี้วัดที่ ๓.๔ ปริมาณก๊าซเรือนกระจก มูลค่าเศรษฐกิจฐานชีวภาพ

๖) ยุทธศาสตร์ชาติ (ยุทธศาสตร์รอง)

ยุทธศาสตร์ที่ ๑ ด้านความมั่นคง

(๑) เป้าหมาย

(๑.๑) ประชาชนอยู่ดี กินดี และมีความสุข

(๒) ประเด็นยุทธศาสตร์

(๒.๑) การรักษาความสงบภายในประเทศ

(๒.๑.๑) การพัฒนาและเสริมสร้างคนในทุกภาคส่วนให้มีความเข้มแข็ง มีความพร้อมตระหนักในเรื่องความมั่นคง และมีส่วนร่วมในการแก้ไขปัญหา

(๒.๑.๒) การพัฒนาและเสริมสร้างความจงรักภักดีต่อสถาบันหลักของชาติ

(๒.๑.๓) การพัฒนาและเสริมสร้างการเมืองในระบอบประชาธิปไตยอันมีพระมหากษัตริย์ทรงเป็นประมุขที่มีเสถียรภาพและมีธรรมาภิบาล เห็นแก่ประโยชน์ของประเทศชาติมากกว่าประโยชน์ส่วนตน

(๓) การบรรลุเป้าหมายตามยุทธศาสตร์ชาติ

กิจกรรมและโครงการตามแผนปฏิบัติการฯ ที่มหาวิทยาลัยราชภัฏพระนครศรีอยุธยาได้ดำเนินการ ส่งผลต่อการบรรลุเป้าหมายตามตัวชี้วัดของยุทธศาสตร์ชาติ

ตัวชี้วัดที่ ๓.๑ ประชาชนอยู่ดี กินดี และมีความสุข

๒.๒ แผนระดับที่ ๒ (เฉพาะที่เกี่ยวข้อง)

๒.๒.๑ แผนแม่บทภายใต้ยุทธศาสตร์ชาติ

๑) แผนแม่บทภายใต้ยุทธศาสตร์ชาติ (แผนหลัก)

ประเด็นที่ ๑๑ ศักยภาพคนตลอดช่วงชีวิต

(๑) เป้าหมายระดับประเด็นของแผนแม่บทภายใต้ยุทธศาสตร์ชาติ

(๑.๑) คนไทยทุกช่วงวัยมีคุณภาพ ได้รับการพัฒนาอย่างสมดุล ทั้งทางด้านร่างกาย สติปัญญา และคุณธรรมจริยธรรม เป็นผู้มีความรู้และทักษะในศตวรรษที่ ๒๑ รักการเรียนรู้อย่างต่อเนื่องตลอดชีวิต

(๒) การบรรลุเป้าหมายตามแผนแม่บทภายใต้ยุทธศาสตร์ชาติ

กิจกรรมและโครงการตามแผนปฏิบัติการฯ ที่มหาวิทยาลัยราชภัฏพระนครศรีอยุธยาได้ดำเนินการ ส่งผลต่อการบรรลุเป้าหมายตามตัวชี้วัดของแผนแม่บทภายใต้ยุทธศาสตร์ชาติ

ตัวชี้วัด : ดัชนีการพัฒนามนุษย์

(๓) แผนย่อยของแผนแม่บทภายใต้ยุทธศาสตร์ชาติ (แผนย่อยหลัก)

แผนย่อย การพัฒนาช่วงวัยเรียนและวัยรุ่น

(๓.๑) แนวทางการพัฒนา

(๓.๑.๑) จัดให้มีการพัฒนาทักษะที่สอดคล้องกับทักษะในศตวรรษที่ ๒๑ โดยเฉพาะทักษะด้านการคิด วิเคราะห์ สังเคราะห์ ความสามารถในการแก้ปัญหาที่ซับซ้อน ความคิดสร้างสรรค์ การทำงานร่วมกับผู้อื่น

(๓.๒) เป้าหมายของแผนย่อย

(๓.๒.๑) วิทยาลัย/วิทยาลัยฯ มีความรู้และทักษะในศตวรรษที่ ๒๑ ครบถ้วน รู้จักคิด วิเคราะห์ รักการเรียนรู้ มีสำนึกพลเมือง มีความกล้าหาญทางจริยธรรม มีความสามารถในการแก้ปัญหา ปรับตัว สื่อสาร และทำงานร่วมกับผู้อื่นได้อย่างมีประสิทธิภาพตลอดชีวิตดีขึ้น

(๓.๓) ผลการบรรลุเป้าหมายตามแผนย่อยของแผนแม่บทภายใต้ยุทธศาสตร์ชาติ

กิจกรรมและโครงการตามแผนปฏิบัติการที่มหาวิทยาลัยราชภัฏพระนครศรีอยุธยาได้ดำเนินการ ส่งผลต่อการบรรลุเป้าหมายตามตัวชี้วัดของแผนแม่บทภายใต้ยุทธศาสตร์ชาติ

ตัวชี้วัด : คะแนนความสามารถในการแข่งขันการพัฒนาทุนมนุษย์ด้านทักษะ (Skill) ของ World Economic Forum (WEF)

๒) แผนแม่บทภายใต้ยุทธศาสตร์ชาติ (แผนรอง)

ประเด็นที่ ๒๐ การบริการประชาชนและประสิทธิภาพภาครัฐ

(๑) เป้าหมายระดับประเด็นของแผนแม่บทภายใต้ยุทธศาสตร์ชาติ

(๑.๑) บริการของรัฐมีประสิทธิภาพและมีคุณภาพเป็นที่ยอมรับของผู้ใช้บริการ

(๒) การบรรลุเป้าหมายตามแผนแม่บทภายใต้ยุทธศาสตร์ชาติ

กิจกรรมและโครงการตามแผนปฏิบัติการที่มหาวิทยาลัยราชภัฏพระนครศรีอยุธยาได้ดำเนินการ ส่งผลต่อการบรรลุเป้าหมายตามตัวชี้วัดของแผนแม่บทภายใต้ยุทธศาสตร์ชาติ

ตัวชี้วัด : ระดับความพึงพอใจในคุณภาพการให้บริการของภาครัฐ

(๓) แผนย่อยของแผนแม่บทภายใต้ยุทธศาสตร์ชาติ (แผนย่อยรอง)

แผนย่อย การสร้างและพัฒนาบุคลากรภาครัฐ

(๓.๑) แนวทางการพัฒนา

(๓.๑.๑) เสริมสร้างความเข้มแข็งในการบริหารงานบุคคลในภาครัฐให้เป็นไปตามระบบคุณธรรมอย่างแท้จริง

(๓.๒) เป้าหมายของแผนย่อย

(๓.๒.๑) บุคลากรภาครัฐยึดค่านิยมในการทำงานเพื่อประชาชน ยึดหลักคุณธรรม จริยธรรม มีจิตสำนึก มีความสามารถสูง มุ่งมั่น และเป็นมืออาชีพ

(๓.๓) ผลการบรรลุเป้าหมายตามแผนย่อยของแผนแม่บทภายใต้ยุทธศาสตร์ชาติ

กิจกรรมและโครงการตามแผนปฏิบัติการฯ ที่มหาวิทยาลัยราชภัฏพระนครศรีอยุธยาได้ดำเนินการ ส่งผลต่อการบรรลุเป้าหมายตามตัวชี้วัดของแผนแม่บทภายใต้ยุทธศาสตร์ชาติ

ตัวชี้วัด : ดัชนีความผูกพันของบุคลากรภาครัฐ

ตัวชี้วัด : สัดส่วนเจ้าหน้าที่ของรัฐที่กระทำความผิดกฎหมายลดลง

๓) แผนแม่บทภายใต้ยุทธศาสตร์ชาติ (แผนรอง)

ประเด็นที่ ๑๕ พลังทางสังคม

(๑) เป้าหมายระดับประเด็นของแผนแม่บทภายใต้ยุทธศาสตร์ชาติ

(๑.๑) ทุกภาคส่วนมีส่วนร่วมในการพัฒนาสังคมเพิ่มขึ้น

(๒) การบรรลุเป้าหมายตามแผนแม่บทภายใต้ยุทธศาสตร์ชาติ

กิจกรรมและโครงการตามแผนปฏิบัติการราชการฯ ที่มหาวิทยาลัยราชภัฏพระนครศรีอยุธยาได้ดำเนินการ ส่งผลต่อการบรรลุเป้าหมายตามตัวชี้วัดของแผนแม่บทภายใต้ยุทธศาสตร์ชาติ

ตัวชี้วัด : มิติด้านโอกาสของดัชนีชี้วัดความก้าวหน้าทางสังคม

(๓) แผนย่อยของแผนแม่บทภายใต้ยุทธศาสตร์ชาติ (แผนย่อยรอง)

แผนย่อย การเสริมสร้างทุนทางสังคม

(๓.๑) แนวทางการพัฒนา

(๓.๑.๑) เพิ่มขีดความสามารถของชุมชนท้องถิ่นในการพัฒนา การพึ่งตนเอง และการจัดการตนเอง

(๓.๑.๒) ต่อยอดการพัฒนาบนฐานทุนทางสังคมและวัฒนธรรม โดยการอนุรักษ์และฟื้นฟู

(๓.๒) เป้าหมายของแผนย่อย

(๓.๒.๑) ภาคีการพัฒนามีบทบาท ในการพัฒนาสังคมมากขึ้น อย่างต่อเนื่อง

(๓.๓) ผลการบรรลุเป้าหมายตามแผนย่อยของแผนแม่บทภายใต้ยุทธศาสตร์ชาติ

กิจกรรมและโครงการตามแผนปฏิบัติการราชการฯ ที่มหาวิทยาลัยราชภัฏพระนครศรีอยุธยาได้ดำเนินการ ส่งผลต่อการบรรลุเป้าหมายตามตัวชี้วัดของแผนแม่บทภายใต้ยุทธศาสตร์ชาติ

ตัวชี้วัด : ดัชนีชี้วัดทุนทางสังคม

๔) **แผนแม่บทภายใต้ยุทธศาสตร์ชาติ (แผนรอง)**

ประเด็นที่ ๑๗ ความเสมอภาคและหลักประกันทางสังคม

(๑) **เป้าหมายระดับประเด็นของแผนแม่บทภายใต้ยุทธศาสตร์ชาติ**

(๑.๑) คนไทยทุกคนได้รับการคุ้มครองและมีหลักประกันทางสังคมเพิ่มขึ้น

(๒) **การบรรลุเป้าหมายตามแผนแม่บทภายใต้ยุทธศาสตร์ชาติ**

กิจกรรมและโครงการตามแผนปฏิบัติการที่มหาวิทยาลัยราชภัฏพระนครศรีอยุธยาได้ดำเนินการ ส่งผลต่อการบรรลุเป้าหมายตามตัวชี้วัดของแผนแม่บทภายใต้ยุทธศาสตร์ชาติ

ตัวชี้วัด : สัดส่วนประชากรไทยทั้งหมดที่ได้รับความคุ้มครองตามมาตรการคุ้มครองทางสังคมอย่างน้อย ๙ กรณี ได้แก่

(๑) เจ็บป่วย (๒) คลอดบุตร (๓) ตาย (๔) ทูพพลภาพ/พิการ (๕) เงินช่วยเหลือครอบครัวหรือบุตร (๖) ชราภาพ (๗) ว่างาน (๘) ผู้อยู่ในอุปการะ และ (๙) การบาดเจ็บจากการทำงาน

(๓) **แผนย่อยของแผนแม่บทภายใต้ยุทธศาสตร์ชาติ (แผนย่อยรอง)**

แผนย่อย มาตรการแบบเจาะจงกลุ่มเป้าหมายเพื่อแก้ปัญหาเฉพาะกลุ่ม

(๓.๑) **แนวทางการพัฒนา**

(๓.๑.๑) ส่งเสริมและจัดหาโครงสร้างพื้นฐานที่เหมาะสมให้ประชาชนกลุ่มต่าง ๆ

(๓.๒) **เป้าหมายของแผนย่อย**

(๓.๒.๑) มีระบบและกลไกในการให้ความช่วยเหลือกลุ่มเป้าหมายที่ต้องการความช่วยเหลือเป็นพิเศษได้ครอบคลุมมากยิ่งขึ้น

(๓.๓) ผลการบรรลุเป้าหมายตามแผนย่อยของแผนแม่บทภายใต้ยุทธศาสตร์ชาติ

กิจกรรมและโครงการตามแผนปฏิบัติราชการ ที่มหาวิทยาลัยราชภัฏพระนครศรีอยุธยาได้ดำเนินการ ส่งผลต่อการบรรลุเป้าหมายตามตัวชี้วัดของแผนแม่บทภายใต้ยุทธศาสตร์ชาติ

ตัวชี้วัด : ดัชนีความยากจนแบบหลากหลายมิติของ กลุ่มเป้าหมายที่ต้องการความช่วยเหลือ

๕) แผนแม่บทภายใต้ยุทธศาสตร์ชาติ (แผนรอง)

ประเด็นที่ ๒๓ การวิจัยและพัฒนานวัตกรรม

(๑) เป้าหมายระดับประเด็นของแผนแม่บทภายใต้ยุทธศาสตร์ชาติ

(๑.๑) ความสามารถในการแข่งขันด้านโครงสร้างพื้นฐานทางเทคโนโลยี และด้านโครงสร้างพื้นฐานทางวิทยาศาสตร์ของประเทศเพิ่มสูงขึ้น

(๒) การบรรลุเป้าหมายตามแผนแม่บทภายใต้ยุทธศาสตร์ชาติ

กิจกรรมและโครงการตามแผนปฏิบัติราชการ ที่มหาวิทยาลัยราชภัฏพระนครศรีอยุธยาได้ดำเนินการ ส่งผลต่อการบรรลุเป้าหมายตามตัวชี้วัดของแผนแม่บทภายใต้ยุทธศาสตร์ชาติ

ตัวชี้วัด : การจัดอันดับโดยสภาเศรษฐกิจโลกและสถาบันการจัดการนานาชาติ

(๓) แผนย่อยของแผนแม่บทภายใต้ยุทธศาสตร์ชาติ (แผนย่อยรอง)

แผนย่อย การวิจัยและพัฒนานวัตกรรม ด้านเศรษฐกิจ

(๓.๑) แนวทางการพัฒนา

(๓.๑.๑) พัฒนาเกษตรสร้างมูลค่า โดยส่งเสริมการวิจัย พัฒนา และประยุกต์ใช้นวัตกรรมในภาคการเกษตรเป้าหมายของประเทศ

(๓.๑.๒) พัฒนาการบริการแห่งอนาคต โดยส่งเสริมการวิจัย พัฒนา และประยุกต์ใช้นวัตกรรมในภาคบริการเป้าหมาย
ของประเทศ

(๓.๒) เป้าหมายของแผนย่อย

(๓.๒.๑) วิสาหกิจในกลุ่มเป้าหมายด้านเศรษฐกิจที่มีนวัตกรรมเพิ่มขึ้น

(๓.๓) ผลการบรรลุเป้าหมายตามแผนย่อยของแผนแม่บทภายใต้ยุทธศาสตร์ชาติ

กิจกรรมและโครงการตามแผนปฏิบัติการฯ ที่มหาวิทยาลัยราชภัฏพระนครศรีอยุธยาได้ดำเนินการ ส่งผลต่อการ
บรรลุเป้าหมายตามตัวชี้วัดของแผนแม่บทภายใต้ยุทธศาสตร์ชาติ

ตัวชี้วัด : จำนวนวิสาหกิจที่มีนวัตกรรมที่มีสัดส่วนของรายได้จากผลิตภัณฑ์นวัตกรรมต่อรายได้ทั้งหมดเพิ่มขึ้น

แผนย่อย การวิจัยและพัฒนานวัตกรรม ด้านสังคม

(๓.๑) แนวทางการพัฒนา

(๓.๑.๑) พัฒนาและเสริมสร้างศักยภาพทรัพยากรมนุษย์ โดยส่งเสริมการวิจัย พัฒนา และประยุกต์ใช้นวัตกรรมในการ
พัฒนาศักยภาพทรัพยากรมนุษย์ของประเทศตลอดทุกช่วงวัย

(๓.๒) เป้าหมายของแผนย่อย

(๓.๒.๑) คุณภาพชีวิต ศักยภาพทรัพยากรมนุษย์ และความเสมอภาคทางสังคมได้รับการยกระดับเพิ่มขึ้น จาก
ผลการวิจัยและพัฒนานวัตกรรมเชิงสังคม

(๓.๓) ผลการบรรลุเป้าหมายตามแผนย่อยของแผนแม่บทภายใต้ยุทธศาสตร์ชาติ

กิจกรรมและโครงการตามแผนปฏิบัติการฯ ที่มหาวิทยาลัยราชภัฏพระนครศรีอยุธยาได้ดำเนินการ ส่งผลต่อการ
บรรลุเป้าหมายตามตัวชี้วัดของแผนแม่บทภายใต้ยุทธศาสตร์ชาติ

ตัวชี้วัด : ดัชนีนวัตกรรมเชิงสังคม

แผนย่อย การวิจัยและพัฒนานวัตกรรม ด้านสิ่งแวดล้อม

(๓.๑) แนวทางการพัฒนา

(๓.๑.๑) พัฒนาการจัดการสิ่งแวดล้อม โดยส่งเสริมการวิจัย พัฒนา และประยุกต์ใช้นวัตกรรมในการพัฒนาการจัดการสิ่งแวดล้อม และการจัดการมลพิษ

(๓.๒) เป้าหมายของแผนย่อย

(๓.๒.๑) การประยุกต์ใช้ความรู้และเทคโนโลยีและนวัตกรรมในการเพิ่มมูลค่าของเศรษฐกิจสีเขียวอย่างยั่งยืนเพิ่มขึ้น

(๓.๓) ผลการบรรลุเป้าหมายตามแผนย่อยของแผนแม่บทภายใต้ยุทธศาสตร์ชาติ

กิจกรรมและโครงการตามแผนปฏิบัติการฯ ที่มหาวิทยาลัยราชภัฏพระนครศรีอยุธยาได้ดำเนินการ ส่งผลต่อการบรรลุเป้าหมายตามตัวชี้วัดของแผนแม่บทภายใต้ยุทธศาสตร์ชาติ

ตัวชี้วัด : สัดส่วนนวัตกรรม อุตสาหกรรม สิ่งบ่งชี้ทางภูมิศาสตร์ ด้านเศรษฐกิจชีวภาพต่อผลิตภัณฑ์ สิ่งบ่งชี้ทางภูมิศาสตร์ทั้งหมด

แผนย่อย การวิจัยและพัฒนานวัตกรรม ด้านองค์ความรู้พื้นฐาน

(๓.๑) แนวทางการพัฒนา

(๓.๑.๑) พัฒนาองค์ความรู้พื้นฐานทางสังคมและความเป็นมนุษย์ โดยส่งเสริมการวิจัย พัฒนา และประยุกต์ใช้นวัตกรรมในการพัฒนาองค์ความรู้พื้นฐานทางสังคมและความเป็นมนุษย์

(๓.๑.๒) พัฒนาความเป็นเลิศทางวิชาการ โดยส่งเสริมการวิจัย พัฒนา และประยุกต์ใช้นวัตกรรม เพื่อสร้างองค์ความรู้และความเป็นเลิศทางวิชาการในด้านที่ประเทศไทยมีศักยภาพ

(๓.๒) เป้าหมายของแผนย่อย

(๓.๒.๑) ประเทศไทยมีขีดความสามารถของเทคโนโลยีฐานทั้ง ๔ ด้านทัดเทียมประเทศที่ก้าวหน้าในเอเชีย

(๓.๓) ผลการบรรลุเป้าหมายตามแผนย่อยของแผนแม่บทภายใต้ยุทธศาสตร์ชาติ

กิจกรรมและโครงการตามแผนปฏิบัติการฯ ที่มหาวิทยาลัยราชภัฏพระนครศรีอยุธยาได้ดำเนินการ ส่งผลต่อการบรรลุเป้าหมายตามตัวชี้วัดของแผนแม่บทภายใต้ยุทธศาสตร์ชาติ

ตัวชี้วัด : อันดับความก้าวหน้าทางเทคโนโลยีชีวภาพ เทคโนโลยีวัสดุนาโนเทคโนโลยี และเทคโนโลยีดิจิทัล

แผนย่อย ด้านปัจจัยสนับสนุนในการวิจัยและพัฒนานวัตกรรม

(๓.๑) แนวทางการพัฒนา

(๓.๑.๑) พัฒนาระบบบริหารจัดการงานวิจัย เพื่อบูรณาการระบบวิจัย และนวัตกรรมของประเทศ

(๓.๑.๒) พัฒนาโครงสร้างพื้นฐานและสิ่งอำนวยความสะดวกด้านวิทยาศาสตร์เทคโนโลยีสมัยใหม่ที่จำเป็นต่อการสร้างความสามารถในการแข่งขันของประเทศที่สำคัญ

(๓.๑.๓) พัฒนามาตรฐาน ระบบคุณภาพ และการวิเคราะห์ทดสอบที่เป็นที่ยอมรับตามข้อตกลงระหว่างประเทศและสอดคล้องกับความจำเป็นของอุตสาหกรรมปัจจุบัน

(๓.๑.๔) การเพิ่มจำนวนและคุณภาพบุคลากรวิจัยและนวัตกรรม เพื่อผลิต (เชิงปริมาณ) และพัฒนาศักยภาพ (เชิงคุณภาพ) ของบุคลากรวิจัยและนวัตกรรมของประเทศให้สอดคล้องกับยุทธศาสตร์ชาติให้เพียงพอ

(๓.๑.๕) การพัฒนามาตรฐานและจริยธรรมการวิจัย โดยมุ่งเน้นการกำหนด มาตรการหลักเกณฑ์ในการดำเนินงานวิจัยซึ่งตั้งอยู่บนพื้นฐานของจริยธรรมและหลักวิชาการที่เหมาะสม

(๓.๒) เป้าหมายของแผนย่อย

(๓.๒.๑) จำนวนโครงสร้างพื้นฐานทางด้านวิทยาศาสตร์และเทคโนโลยีสมัยใหม่ที่จำเป็นต่อการพัฒนาประเทศเพิ่มขึ้น

(๓.๓) ผลการบรรลุเป้าหมายตามแผนย่อยของแผนแม่บทภายใต้ยุทธศาสตร์ชาติ

กิจกรรมและโครงการตามแผนปฏิบัติราชการ ที่มหาวิทยาลัยราชภัฏพระนครศรีอยุธยาได้ดำเนินการ ส่งผลต่อการบรรลุเป้าหมายตามตัวชี้วัดของแผนแม่บทภายใต้ยุทธศาสตร์ชาติ

ตัวชี้วัด : อัตราจำนวนโครงสร้างพื้นฐานวิทยาศาสตร์เทคโนโลยีสมัยใหม่ที่เป็นต่อการพัฒนาประเทศ

๖) แผนแม่บทภายใต้ยุทธศาสตร์ชาติ (แผนรอง)

ประเด็นที่ ๑๘ การเติบโตอย่างยั่งยืน

(๑) เป้าหมายระดับประเด็นของแผนแม่บทภายใต้ยุทธศาสตร์ชาติ

(๑.๑) สภาพแวดล้อมของประเทศไทยมีคุณภาพดีขึ้นอย่างยั่งยืน

(๒) การบรรลุเป้าหมายตามแผนแม่บทภายใต้ยุทธศาสตร์ชาติ

กิจกรรมและโครงการตามแผนปฏิบัติราชการ ที่มหาวิทยาลัยราชภัฏพระนครศรีอยุธยาได้ดำเนินการ ส่งผลต่อการบรรลุเป้าหมายตามตัวชี้วัดของแผนแม่บทภายใต้ยุทธศาสตร์ชาติ

ตัวชี้วัด : อันดับของประเทศด้านความยั่งยืนและคุณภาพสิ่งแวดล้อมในระดับโลก

(๓) แผนย่อยของแผนแม่บทภายใต้ยุทธศาสตร์ชาติ (แผนย่อยรอง)

แผนย่อย การพัฒนาพื้นที่เมือง ชนบท เกษตรกรรมและอุตสาหกรรมเชิงนิเวศ ที่มีการบริหารจัดการตามแผนผังภูมินิเวศอย่างยั่งยืน

(๓.๑) แนวทางการพัฒนา

(๓.๑.๑) พัฒนาเมืองขนาดเล็กให้เป็นเมืองนำอยู่ที่เป็นศูนย์กลางทางเศรษฐกิจ สังคมและบริการให้กับพื้นที่โดยรอบ โดยเน้นการต่อยอดจากฐานเศรษฐกิจที่มีในพื้นที่ ภาคกลางและตะวันออก

(๓.๒) เป้าหมายของแผนย่อย

(๓.๒.๑) เมืองในพื้นที่เป็นเป้าหมายที่ได้รับ การพัฒนา เพื่อกระจายความเจริญและลดความเหลื่อมล้ำในทุกมิติ

(๓.๓) ผลการบรรลุเป้าหมายตามแผนย่อยของแผนแม่บทภายใต้ยุทธศาสตร์ชาติ

กิจกรรมและโครงการตามแผนปฏิบัติการฯ ที่มหาวิทยาลัยราชภัฏพระนครศรีอยุธยาได้ดำเนินการ ส่งผลต่อการบรรลุเป้าหมายตามตัวชี้วัดของแผนแม่บทภายใต้ยุทธศาสตร์ชาติ

ตัวชี้วัด : จำนวนเมืองขนาดกลางที่ได้รับการพัฒนา

๒.๒.๒ แผนการปฏิรูปประเทศ

๑) แผนการปฏิรูปประเทศ ด้านการบริหารราชการแผ่นดิน

เรื่องและประเด็นปฏิรูปที่ ๑ บริการภาครัฐ สะดวก รวดเร็ว และตอบโจทย์ชีวิตประชาชน

(๑) เรื่อง/ประเด็นการปฏิรูป

(๑.๑) บริการภาครัฐ สะดวก รวดเร็ว และตอบโจทย์ชีวิตประชาชน

(๒) ขั้นตอนการดำเนินงาน

(๒.๑) เพิ่มสมรรถนะของหน่วยงานภาครัฐในการตอบสนองต่อประชาชนในสถานการณ์หรือภาวะฉุกเฉิน

(๒.๒) ยกกระตักการให้ข้อมูลและให้คำปรึกษาจากหน่วยงานของรัฐ

(๒.๓) ยกกระตักการให้บริการประชาชนสู่การบริการที่เร็วขึ้น ง่ายขึ้น และถูกลง

(๓) กิจกรรม

(๓.๑) ให้มีการนำเทคโนโลยีที่เหมาะสมมาประยุกต์ใช้ในการบริหารราชการแผ่นดินและการจัดทำบริการสาธารณะ เพื่อประโยชน์ในการบริหารราชการแผ่นดินและเพื่ออำนวยความสะดวกให้แก่ประชาชน

(๔) เป้าหมายกิจกรรม

(๔.๑) องค์การภาครัฐเปิดกว้างและเชื่อมโยงข้อมูลกันด้วยระบบดิจิทัล

(๔.๒) โครงสร้างองค์การภาครัฐเพียว กะทัดรัด แต่แข็งแรง สามารถบูรณาการความร่วมมือของทุกภาคส่วนในการทำงานเพื่อประชาชน โดยยึดพื้นที่เป็นหลัก

(๔.๓) ระบบบริหารและบริการประชาชนเป็นระบบดิจิทัล มีความโปร่งใส ทันสมัย ปรับตัว ได้รวดเร็ว และเปิดโอกาสให้ประชาชนได้มีส่วนร่วมในการดำเนินงานได้อย่างเหมาะสม

เรื่องและประเด็นปฏิรูปที่ ๒ ระบบข้อมูลภาครัฐมีมาตรฐาน ทันสมัย และเชื่อมโยงกัน ก้าวสู่รัฐบาลดิจิทัล

(๑) เรื่อง/ประเด็นการปฏิรูป

(๑.๑) ระบบข้อมูลภาครัฐมีมาตรฐาน ทันสมัย และเชื่อมโยงกัน ก้าวสู่รัฐบาลดิจิทัล

(๒) ขั้นตอนการดำเนินงาน

(๒.๑) บูรณาการและยกระดับโครงสร้างพื้นฐานรัฐบาลดิจิทัล

(๒.๒) นำระบบดิจิทัลมาใช้ในการปฏิบัติงาน และการบริหารราชการ

(๒.๓) บูรณาการข้อมูลของหน่วยงานภาครัฐ เพื่อการบริหารราชการแผ่นดิน

(๓) กิจกรรม

(๓.๑) ให้มีการบูรณาการฐานข้อมูลของหน่วยงานของรัฐทุกหน่วยงานเข้าด้วยกัน เพื่อให้เป็นระบบข้อมูลเพื่อการบริหารราชการแผ่นดินและการบริการประชาชน

(๔) เป้าหมายกิจกรรม

(๔.๑) องค์กรภาครัฐเปิดกว้างและเชื่อมโยงข้อมูลกันด้วยระบบดิจิทัล

(๔.๒) โครงสร้างองค์กรภาครัฐเพียว กะทัดรัด แต่แข็งแรง สามารถบูรณาการความร่วมมือของทุกภาคส่วนในการทำงานเพื่อประชาชน โดยยึดพื้นที่เป็นหลัก

เรื่องและประเด็นปฏิรูปที่ ๔ กำลังคนภาครัฐมีขนาดที่เหมาะสมและมีสมรรถนะสูง พร้อมขับเคลื่อนยุทธศาสตร์ชาติ

(๑) เรื่อง/ประเด็นการปฏิรูป

(๑.๑) กำลังคนภาครัฐมีขนาดที่เหมาะสมและมีสมรรถนะสูง พร้อมขับเคลื่อนยุทธศาสตร์ชาติ

(๒) ขั้นตอนการดำเนินงาน

(๒.๑) จัดกำลังคนให้สอดคล้องกับความต้องการในการบริการสาธารณะที่สำคัญ และขับเคลื่อนขีดความสามารถในการแข่งขันของประเทศ

(๒.๒) พัฒนาทักษะและสมรรถนะใหม่เพื่อสร้าง ความพร้อมเชิงกลยุทธ์ให้กับกำลังคนภาครัฐ

(๒.๓) ติดตาม ตรวจสอบและประเมินผลการใช้กำลังคน ในส่วนราชการและหน่วยงานของรัฐ

(๓) กิจกรรม

(๓.๑) ให้มีการปรับปรุงและพัฒนาการบริหารงานบุคคลภาครัฐเพื่อจูงใจให้ผู้มีความรู้ความสามารถอย่างแท้จริงเข้ามาทำงานในหน่วยงานของรัฐ และสามารถเจริญก้าวหน้าได้ตามความสามารถและผลสัมฤทธิ์ของงาน ของแต่ละบุคคล

มีความซื่อสัตย์สุจริต กล้าตัดสินใจและกระทำในสิ่งที่ถูกต้อง โดยคิดถึงประโยชน์ส่วนรวมมากกว่าประโยชน์ส่วนตัว มีความคิดสร้างสรรค์และคิดค้นนวัตกรรมใหม่ๆ เพื่อให้การปฏิบัติราชการและการบริหารราชการแผ่นดินเป็นไปอย่างมีประสิทธิภาพ และมีมาตรการคุ้มครองป้องกันบุคลากรภาครัฐ จากการใช้อำนาจโดยไม่เป็นธรรมของผู้บังคับบัญชา

(๔) เป้าหมายกิจกรรม

(๔.๑) ระบบบุคลากรภาครัฐมีมาตรฐาน สามารถสรรหา ดึงดูดและรักษาไว้ซึ่งกำลังคนที่มีคุณภาพสูง มีคุณธรรมจริยธรรม ในการทำงานอย่างมืออาชีพ และเป็นที่ยอมรับของประชาชน

เรื่องและประเด็นปฏิรูปที่ ๖ การจัดซื้อจัดจ้างภาครัฐ คล่องตัว โปร่งใส และมีกลไกป้องกันการทุจริต

(๑) เรื่อง/ประเด็นการปฏิรูป

(๑.๑) การจัดซื้อจัดจ้างภาครัฐ คล่องตัว โปร่งใส และมีกลไกป้องกันการทุจริต

(๒) ขั้นตอนการดำเนินงาน

(๒.๑) นำเทคโนโลยีดิจิทัลมาใช้ปรับปรุงระบบการจัดซื้อจัดจ้างภาครัฐให้มีความคล่องตัวและมีประสิทธิภาพ

(๒.๒) ส่งเสริมและสร้างความเข้มแข็งให้กับกลไกการติดตามตรวจสอบการจัดซื้อจัดจ้างภาครัฐเพื่อให้เกิดความโปร่งใส ตรวจสอบได้

(๓) กิจกรรม

(๓.๑) ให้มีการปรับปรุงระบบการจัดซื้อจัดจ้างภาครัฐให้มีความคล่องตัว เปิดเผย ตรวจสอบได้ และมีกลไกในการป้องกันการทุจริตทุกขั้นตอน

(๔) เป้าหมายกิจกรรม

(๔.๑) ภาครัฐมีวัฒนธรรมต่อต้านการทุจริตคอร์รัปชัน และมีระบบป้องกันการแทรกแซงโดยไม่เป็นธรรมจากผู้มีอำนาจและอิทธิพล

๒.๒.๓ พระราชกฤษฎีกาว่าด้วยหลักเกณฑ์และวิธีการบริการกิจการบ้านเมืองที่ดี พ.ศ. ๒๕๕๖

มาตรา ๙ การบริหารราชการเพื่อให้เกิดผลสัมฤทธิ์ต่อภารกิจของรัฐ ให้ส่วนราชการปฏิบัติ ดังต่อไปนี้

(๑) ก่อนจะดำเนินการตามภารกิจใด ส่วนราชการต้องจัดทำแผนปฏิบัติราชการไว้เป็นการล่วงหน้า

(๒) การกำหนดแผนปฏิบัติราชการของส่วนราชการตาม (๑) ต้องมีรายละเอียดของขั้นตอนระยะเวลาและงบประมาณที่จะต้องใช้ในการดำเนินการของแต่ละขั้นตอน เป้าหมายของภารกิจ ผลสัมฤทธิ์ของภารกิจ และตัวชี้วัดความสำเร็จของภารกิจ

(๓) ส่วนราชการต้องจัดให้มีการติดตาม และประเมินผลปฏิบัติตามแผนปฏิบัติราชการตามหลักเกณฑ์และวิธีการส่วนที่ราชการกำหนดขึ้น ซึ่งต้องสอดคล้องกับมาตรฐานที่ ก.พ.ร. กำหนด

(๔) ในกรณีที่การปฏิบัติภารกิจ หรือการปฏิบัติตามแผนปฏิบัติราชการเกิดผลกระทบนั้นหรือเปลี่ยนแปลงแผนปฏิบัติราชการให้เหมาะสม

ในแต่ละปีงบประมาณ ให้ส่วนราชการจัดทำแผนปฏิบัติราชการประจำปี โดยให้ระบุสาระสำคัญที่เกี่ยวกับนโยบายการปฏิบัติราชการของส่วนราชการของส่วนราชการ เป้าหมายและผลสัมฤทธิ์ของงาน รวมทั้งประมาณการรายได้และรายจ่ายและทรัพยากรอื่นที่จะต้องใช้จ่าย เสนอรัฐมนตรีเพื่อให้เห็นชอบ

เมื่อรัฐมนตรีให้ความเห็นชอบแผนปฏิบัติราชการของส่วนราชการใดตามวรรคองแล้ว ให้สำนักงบประมาณดำเนินการจัดสรรงบประมาณเพื่อปฏิบัติงานให้บรรลุผลสำเร็จในแต่ละภารกิจตามแผนปฏิบัติราชการดังกล่าว

ในกรณีที่ส่วนราชการมิได้เสนอแผนปฏิบัติราชการในภารกิจใดหรือภารกิจใดไม่ได้รับความเห็นชอบจากรัฐมนตรี มิให้สำนักงบประมาณจัดสรรงบประมาณสำหรับภารกิจนั้น

เมื่อสิ้นปีงบประมาณให้ส่วนราชการจัดทำรายงานแสดงผลสัมฤทธิ์ของแผนปฏิบัติราชการประจำปีเสนอต่อคณะรัฐมนตรี

๒.๒.๔ นโยบายรัฐบาล

นโยบายด้านการศึกษาของรัฐบาลจากคำแถลงนโยบายต่อรัฐสภา พลเอกประยุทธ์ จันทร์โอชา นายกรัฐมนตรี ด้านที่ ๘ ด้านการปฏิรูปกระบวนการเรียนรู้และพัฒนาศักยภาพของคนไทยทุกช่วงวัย

รัฐบาลจะพัฒนาคนไทยให้มีความพร้อมในการดำรงชีวิตในศตวรรษที่ ๒๑ เพื่อให้คนไทยในอนาคตเป็นพลังขับเคลื่อนการพัฒนาประเทศให้ก้าวไปข้างหน้าอย่างมีแบบแผนได้อย่างมีประสิทธิภาพ รัฐบาลได้กำหนดนโยบายในการพัฒนาที่มุ่งพัฒนาคนในทุกมิติตามความเหมาะสมในแต่ละช่วงวัยให้มีความสมบูรณ์ เป็นคนดี มีวินัย เห็นแก่ประโยชน์ส่วนรวม โดยมีนโยบายการพัฒนาที่สำคัญ ดังนี้

การพัฒนาบัณฑิตพันธุ์ใหม่

ปรับรูปแบบการเรียนรู้และการสอนเพื่อพัฒนาทักษะและอาชีพของคนทุกช่วงวัยสำหรับศตวรรษที่ ๒๑

- ๑) ปรับโครงสร้างหลักสูตรการศึกษาให้ทันสมัย
- ๒) นำเทคโนโลยีเข้ามามีส่วนในการจัดการเรียนการสอนผสมผสานการเรียนรู้ผ่านประสบการณ์จริง
- ๓) ปรับระบบการคัดสรรและแรงจูงใจ ในการคัดเลือก การผลิตและพัฒนาครู นำไปสู่การมีครูสมรรถนะสูง เป็นครูยุคใหม่ที่ สามารถออกแบบและจัดระบบการสร้างความรู้ สร้างวินัย กระตุ้น และสร้างแรงบันดาลใจ เปิดโลกทัศน์มุมมองของเด็กและครูด้วยการสอนในเชิงแสดงความคิดเห็นให้มากขึ้นควบคู่กับหลักวิชาการ

จัดการศึกษาเชิงบูรณาการกับการทำงานเพื่อพัฒนาสมรรถนะของผู้เรียน

- ๑) มุ่งเน้นในการพัฒนาฐานความรู้และระบบความคิดในลักษณะสหวิทยาการ และตรงกับความต้องการของประเทศในอนาคต และเป็นผู้เรียนที่สามารถปฏิบัติได้จริงและกำกับกับการเรียนรู้ของตนเองได้
- ๒) มีทักษะด้านภาษาอังกฤษและภาษาที่สามารถสื่อสารและแสวงหาความรู้ได้
- ๓) มีความพร้อมทั้งทักษะความรู้ ทักษะอาชีพ และทักษะชีวิตก่อนเข้าสู่ตลาดแรงงาน

วิจัยและพัฒนานวัตกรรมที่ตอบโจทย์การพัฒนาประเทศ

ส่งเสริมการวิจัยและพัฒนานวัตกรรมเพื่อขจัดความเหลื่อมล้ำและความยากจน

๑) ยกกระดับคุณภาพชีวิตของประชาชน โดยมุ่งเน้นการพัฒนานวัตกรรมเชิงสังคมและนวัตกรรมเชิงพื้นที่ที่สามารถช่วยแก้ปัญหาความเหลื่อมล้ำ สร้างโอกาสสำหรับผู้ด้อยโอกาส และยกระดับคุณภาพชีวิตผู้สูงวัยควบคู่ไปกับการพัฒนาทุนมนุษย์ให้พร้อมสำหรับโลกยุคดิจิทัล และอุตสาหกรรม ๔.๐ ตามความเหมาะสมได้อย่างเป็นรูปธรรม

ส่งเสริมการวิจัยและพัฒนานวัตกรรมทางด้านวิทยาศาสตร์และเทคโนโลยีขั้นสูง

๑) มุ่งเน้นการวิจัยและพัฒนานวัตกรรมเพื่อนำมาใช้ให้เกิดประโยชน์ในเชิงธุรกิจ เพื่อความได้เปรียบในการแข่งขัน สามารถตอบสนองต่อความเปลี่ยนแปลง และสร้างความเป็นเลิศของประเทศในอนาคต

๒) กำหนดวาระการวิจัยแห่งชาติ ส่งเสริมความร่วมมือและการเป็นหุ้นส่วนของทุกฝ่ายทั้งภาครัฐ ภาคการศึกษา ชุมชน และภาคเอกชน ในทุกสาขาการผลิตและบริการ

๓) สร้างสภาพแวดล้อมและองค์ประกอบของระบบวิจัยและการพัฒนานวัตกรรมให้เข้มแข็ง รวมทั้งบูรณาการการวิจัยและพัฒนานวัตกรรมกับการนำไปใช้ประโยชน์ในเชิงพาณิชย์

สร้างเครือข่ายการทำวิจัยระหว่างภาคส่วนต่าง ๆ

๑) ปฏิรูปและบูรณาการระบบการเรียนการสอนกับงานวิจัยและพัฒนา ให้เอื้อต่อการเพิ่มศักยภาพด้านนวัตกรรมของประเทศ เพื่อสนับสนุนการสร้างเสริมความเข้มแข็งของธุรกิจไทยทุกระดับในเวทีการค้าโลก

๒) ส่งเสริมการระดมการทำงานของภาครัฐและภาคเอกชนในการวิจัยและพัฒนาวิทยาศาสตร์ เทคโนโลยี นวัตกรรมให้เป็นระบบ เปิด และมีการบูรณาการการทำงานร่วมกันอย่างมีประสิทธิภาพ

๓) เชื่อมโยงระบบการศึกษากับภาคปฏิบัติจริงในภาคธุรกิจ โดยเฉพาะอย่างยิ่งการสร้างนักวิจัยมืออาชีพและนวัตกรรมที่สามารถสร้างมูลค่าเพิ่มและยกระดับงานวิจัย สู่อุตสาหกรรมเพิ่มศักยภาพด้านเทคโนโลยีและนวัตกรรมของประเทศ

ส่งเสริมการเรียนรู้และพัฒนาทักษะทุกช่วงวัย

มุ่งเน้นการพัฒนาโรงเรียนควบคู่กับการพัฒนาครู

- ๑) เพิ่มประสิทธิภาพระบบบริหารจัดการสถานศึกษาในทุกระดับบนพื้นฐานการสนับสนุนที่คำนึงถึงความจำเป็นและศักยภาพของสถาบันแต่ละแห่ง
- ๒) จัดให้มีมาตรฐานขั้นต่ำของโรงเรียนในทุกระดับ และสร้างระบบวัดผลโรงเรียนและครูที่สะท้อนความรับผิดชอบต่อผลลัพธ์ที่เกิดกับผู้เรียน
- ๓) คัดครูให้นักเรียนโดยการลดภาระงานที่ไม่จำเป็น
- ๔) จัดให้มีระบบฐานข้อมูลเพื่อการพัฒนาทรัพยากรมนุษย์ โดยการเชื่อมโยงหรือส่งต่อข้อมูลครบถ้วนและผู้เรียนระหว่างหน่วยงานต่าง ๆ ตั้งแต่แรกเกิดจนถึงการพัฒนาตลอดช่วงชีวิต
- ๕) พัฒนาช่องทางให้ภาคเอกชนมีส่วนร่วมในการจัดการศึกษาและการเรียนรู้ตลอดชีวิต

พัฒนาแพลตฟอร์มการเรียนรู้ผ่านระบบดิจิทัล

- ๑) ส่งเสริมให้มีการนำเทคโนโลยีสารสนเทศและการสร้างสรรค์ที่เหมาะสมมาใช้ในการเรียนการสอนออนไลน์แบบเปิดที่หลากหลาย เพื่อส่งเสริมการเรียนรู้ด้วยตนเองตามความสนใจและเหมาะสมกับช่วงวัย
- ๒) พัฒนาแหล่งเรียนรู้และอุทยานการเรียนรู้สำหรับเยาวชนที่เชื่อมโยงเทคโนโลยีกับวิถีชีวิต
- ๓) ส่งเสริมการเรียนการสอนที่เหมาะสมสำหรับผู้เข้าสู่สังคมสูงวัย

ลดความเหลื่อมล้ำทางการศึกษา

- ๑) บูรณาการการดำเนินงานระหว่างหน่วยงานทางการศึกษากับกองทุนเพื่อความเสมอภาคทางการศึกษา มุ่งเน้นกลุ่มเด็กด้อยโอกาสและกลุ่มเด็กนอกระบบการศึกษา
- ๒) ปรับเปลี่ยนการจัดสรรงบประมาณให้สอดคล้องกับความจำเป็นของผู้เรียนและลักษณะพื้นที่ของสถานศึกษา
- ๓) จัดระบบโรงเรียนพี่เลี้ยงจับคู่ระหว่างโรงเรียนขนาดใหญ่ที่มีคุณภาพการศึกษาดีกับโรงเรียนขนาดเล็กเพื่อยกระดับคุณภาพการศึกษา
- ๔) ส่งเสริมให้ภาคเอกชน ชุมชนในพื้นที่เข้ามามีส่วนร่วมในการออกแบบการศึกษาในพื้นที่

๕) สนับสนุนเด็กที่มีความสามารถแต่ไม่มีทุนทรัพย์เป็นกรณีพิเศษ ตลอดจนแก้ไขปัญหานี้เส้นทางการศึกษา โดยการปรับโครงสร้างหนี้กองทุนเงินให้กู้ยืมเพื่อการศึกษา และทบทวนรูปแบบการให้กู้ยืมเพื่อการศึกษาที่เหมาะสม

พัฒนาทักษะอาชีพทุกช่วงวัย

๑) กำหนดระบบที่เอื้อต่อการพัฒนาทักษะและเพิ่มประสิทธิภาพของทุกช่วงวัย อาทิ การพัฒนาคุณภาพมาตรฐานการศึกษาให้เชื่อมโยงกับระบบคุณวุฒิวิชาชีพ โดยมีกลไกการวัดและประเมินผลเพื่อเทียบโอนความรู้และประสบการณ์หน่วยการเรียนรู้ที่ชัดเจน

๒) ส่งเสริมเยาวชนที่มีศักยภาพด้านกีฬาให้สามารถพัฒนาไปสู่นักกีฬามืออาชีพ

๓) การกำหนดมาตรฐานฝีมือแรงงาน การจัดทำมีระบบที่สามารถรองรับความต้องการพัฒนาปรับปรุงทักษะด้านอาชีพของทุกช่วงวัย เพื่อรองรับการเปลี่ยนสายอาชีพให้ตรงกับความต้องการของตลาดแรงงานที่อาจเปลี่ยนแปลงไปตามแนวโน้มความก้าวหน้าทางเทคโนโลยีในอนาคต

ส่งเสริมหลักคิดที่ถูกต้อง

๑) ปลูกฝังวินัยและอุดมการณ์ที่ถูกต้องของคนในชาติ หลักคิดที่ถูกต้องด้านคุณธรรม จริยธรรม การมีจิตสาธารณะ การเคารพกฎหมาย และกติกาของสังคมเข้าไปในสาระวิชาและในทุกกิจกรรม

๒) ส่งเสริมกลไกสร้างความเข้มแข็งให้สถาบันครอบครัวในทุกมิติอย่างเป็นระบบและมีประสิทธิภาพ

๓) ปรับสภาพแวดล้อมทั้งภายในและภายนอกสถานศึกษาให้เอื้อต่อการการมีคุณธรรม จริยธรรม และจิตสาธารณะ รวมทั้งลงโทษผู้ละเมิดบรรทัดฐานที่ดีของสังคม

๔) ส่งเสริมให้เกิดการมีส่วนร่วมของประชาชนในการขับเคลื่อนประเทศ

จัดทำระบบปริญญาชุมชนและการจัดอบรมหลักสูตรระยะสั้น

๑) ออกแบบหลักสูตรระยะสั้นตามความสนใจ พัฒนาทักษะต่าง ๆ ที่ใช้ในการดำรงชีวิตประจำวันและทักษะอาชีพของคนทุกช่วงวัยในพื้นที่และชุมชนเป็นหลัก

ศึกษาแนวทางการพัฒนาเป็นรูปแบบธนาคารหน่วยกิต ซึ่งเป็นการเรียนเก็บหน่วยกิตของวิชาเรียนเพื่อให้ผู้เรียนสามารถเรียนข้ามสาขาวิชาและข้ามสถาบันการศึกษา หรือทำงานไปพร้อมกัน หรือเลือกเรียนเฉพาะหลักสูตรที่สนใจ เพื่อสร้างโอกาสของคนไทยทุกช่วงวัยและทุกระดับสามารถพัฒนาตนเองทั้งในด้านการศึกษาและการดำรงชีวิต

๒.๒.๕ แผนพัฒนาเศรษฐกิจและสังคมแห่งชาติ ฉบับที่ ๑๒

ยุทธศาสตร์ที่ ๑

- ๑) ยุทธศาสตร์ที่ ๑ การเสริมสร้างและพัฒนาศักยภาพทุนมนุษย์
- ๒) วัตถุประสงค์ที่ ๑.๒ เพื่อเตรียมคนในสังคมไทยให้มีทักษะในการดำรงชีวิตสำหรับโลกศตวรรษที่ ๒๑
- ๓) เป้าหมายระดับยุทธศาสตร์ที่ ๒ คนในสังคมไทยทุกช่วงวัยมีทักษะ ความรู้ และความสามารถเพิ่มขึ้น

๓.๑ เด็กปฐมวัยมีพัฒนาการเต็มตามศักยภาพ

ตัวชี้วัด ๑ เด็กมีพัฒนาการสมวัยไม่น้อยกว่าร้อยละ ๘๕

๓.๒ เด็กวัยเรียนและวัยรุ่นมีสติปัญญาและความฉลาดทางอารมณ์เพิ่มขึ้น

ตัวชี้วัด ๒ คะแนน IQ เฉลี่ยไม่ต่ำกว่าเกณฑ์มาตรฐาน

๔) แนวทางการพัฒนา

(๔.๑) แนวทางการพัฒนาที่ ๓.๒ พัฒนาศักยภาพคนให้มีทักษะความรู้ และความสามารถในการดำรงชีวิตอย่างมีคุณค่า

(๔.๒) แนวทางการพัฒนาที่ ๓.๓ ยกกระดับคุณภาพการศึกษาและการเรียนรู้ตลอดชีวิต

ยุทธศาสตร์ที่ ๒

- ๑) ยุทธศาสตร์ที่ ๒ การสร้างความเป็นธรรมและลดความเหลื่อมล้ำในสังคม
- ๒) **วัตถุประสงค์ที่ ๑.๒** เพื่อให้คนไทยทุกคนเข้าถึงบริการทางสังคมที่มีคุณภาพได้อย่างทั่วถึง
- ๑.๓ เพื่อสร้างความเข้มแข็งให้ชุมชน
- ๓) **เป้าหมายระดับยุทธศาสตร์ที่ ๒** เพิ่มโอกาสการเข้าถึงบริการพื้นฐานทางสังคมของภาครัฐ
- ตัวชี้วัด ๒.๑ อัตราการเข้าเรียนสุทธิ (ที่ปรับปรุง) ในระดับการศึกษาขั้นพื้นฐานเท่ากับร้อยละ ๙๐ โดยไม่มีความแตกต่างระหว่างกลุ่มนักเรียน/นักศึกษาที่ครอบครัวยากมีฐานะทางเศรษฐกิจสังคมและระหว่างพื้นที่
- เป้าหมายระดับยุทธศาสตร์ที่ ๓** เพิ่มศักยภาพชุมชนและเศรษฐกิจฐานรากให้มีความ
- ตัวชี้วัด ๓.๒ ดัชนีชุมชนเข้มแข็งเพิ่มขึ้นในทุกภาค
- ตัวชี้วัด ๓.๓ มูลค่าสินค้าชุมชนเพิ่มขึ้น
- ๔) **แนวทางการพัฒนา**
- (๔.๑) **แนวทางการพัฒนาที่ ๓.๑.๑** ขยายโอกาสการเข้าถึงการศึกษาที่มีคุณภาพให้แก่เด็กและเยาวชนที่ด้อยโอกาสทางการศึกษาอย่างต่อเนื่องโดยไม่ถูกจำกัดศักยภาพจากสภาพครอบครัว พื้นที่ และสภาพร่างกาย
- (๔.๒) **แนวทางการพัฒนาที่ ๓.๓** เสริมสร้างศักยภาพชุมชน การพัฒนาเศรษฐกิจชุมชน และการสร้างความเข้มแข็งการเงินฐานรากตามหลักปรัชญาของเศรษฐกิจพอเพียงเพื่อให้ชุมชนสามารถพึ่งพาตนเองได้ มีสิทธิในการจัดการทุน ที่ดิน และทรัพยากรภายในชุมชน

ยุทธศาสตร์ที่ ๘

๑) ยุทธศาสตร์ที่ ๘ การพัฒนาวิทยาศาสตร์ เทคโนโลยี วิจัยนวัตกรรม

๒) วัตถุประสงค์ที่ ๑.๔ เพื่อบูรณาการระบบบริหารจัดการวิทยาศาสตร์ เทคโนโลยี วิจัย และนวัตกรรม ให้สามารถดำเนินงานไปในทิศทางเดียวกัน

๓) เป้าหมายระดับยุทธศาสตร์ที่ ๑ เพิ่มความเข้มแข็งด้านวิทยาศาสตร์และเทคโนโลยีของประเทศ

ตัวชี้วัด ๑.๓ สัดส่วนการลงทุนวิจัยและพัฒนาในอุตสาหกรรมยุทธศาสตร์และเป้าหมายของประเทศ : งานวิจัยพื้นฐานเพื่อสร้าง/สะสมองค์ความรู้ : ระบบโครงสร้างพื้นฐาน บุคลากร และระบบมาตรฐาน เพิ่มขึ้น ๕๕ : ๒๕ : ๒๐

ตัวชี้วัด ๑.๔ จำนวนบุคลากรด้านการวิจัยและพัฒนาเพิ่มขึ้น ๒๕ คนต่อประชากร ๑๐,๐๐๐ คน

๔) แนวทางการพัฒนา

(๔.๑) แนวทางการพัฒนาที่ ๓.๑ เร่งส่งเสริมการลงทุนวิจัยและพัฒนาและผลักดันสู่การใช้ประโยชน์ในเชิงพาณิชย์และเชิงสังคม

ยุทธศาสตร์ที่ ๙

๑) ยุทธศาสตร์ที่ ๙ การพัฒนาภาค เมือง และพื้นที่เศรษฐกิจ

๒) วัตถุประสงค์ที่ ๑.๔ เพื่อพัฒนาพื้นที่เศรษฐกิจใหม่ให้สนับสนุนการเพิ่มขีดความสามารถในการแข่งขันและ การพัฒนาในพื้นที่อย่างยั่งยืน

๓) เป้าหมายระดับยุทธศาสตร์ที่ ๑ ลดช่องว่างรายได้ระหว่างภาคและมีการกระจายรายได้ที่เป็นธรรมมากขึ้น

ตัวชี้วัด ๑.๑ ผลิตภัณฑ์ภาคต่อหัวระหว่างภาคลดลง

ตัวชี้วัด ๑.๒ สัมประสิทธิ์การกระจายรายได้ระดับภาคลดลง

๔) แนวทางการพัฒนา

(๔.๑) แนวทางการพัฒนาที่ ๓.๑ การพัฒนาภาคเพื่อสร้างโอกาสทางเศรษฐกิจให้กระจายตัวอย่างทั่วถึง

๓.๑.๓ ภาคกลาง : พัฒนาเป็นฐานเศรษฐกิจชั้นนำ

(๓) สนับสนุนและส่งเสริมการท่องเที่ยวในจังหวัดพระนครศรีอยุธยา อ่างทอง สิงห์บุรี ลพบุรี ชัยนาท และกาญจนบุรี
ให้เป็นศูนย์กลางการท่องเที่ยวด้านประวัติศาสตร์ วัฒนธรรม และเกษตร

๒.๓ แผนระดับที่ ๓ (เฉพาะที่เกี่ยวข้อง)

๒.๓.๑ แผนยุทธศาสตร์มหาวิทยาลัยราชภัฏเพื่อการพัฒนาท้องถิ่น ระยะ ๒๐ ปี (พ.ศ. ๒๕๖๐ - ๒๕๗๙) (ฉบับปรับปรุง ๑๑ ตุลาคม พ.ศ. ๒๕๖๑) ของสำนักงานที่ประชุมอธิการบดีมหาวิทยาลัยราชภัฏ

๒.๓.๒ แผนปฏิบัติการระยะ ๓ ปี (พ.ศ. ๒๕๖๓ - ๒๕๖๕) ของคณะครุศาสตร์ มหาวิทยาลัยราชภัฏพระนครศรีอยุธยา

ภาพรวม

(๑) วิสัยทัศน์ คณะครุศาสตร์ มหาวิทยาลัยราชภัฏพระนครศรีอยุธยา

มุ่งผลิตบัณฑิต พัฒนาครูและบุคลากรทางการศึกษา ตามมาตรฐานวิชาชีพ ทำนุบำรุงศิลปวัฒนธรรม วิจัยและให้บริการทางการศึกษาที่สอดคล้องตามความต้องการของท้องถิ่น เพื่อก้าวสู่สากล

(๒) พันธกิจมหาวิทยาลัยราชภัฏพระนครศรีอยุธยา

พันธกิจตามกฎหมาย

มหาวิทยาลัยราชภัฏพระนครศรีอยุธยา มีภาระหน้าที่ในการปฏิบัติงานที่กำหนดในพระราชบัญญัติมหาวิทยาลัยราชภัฏ พ.ศ. ๒๕๔๗ มาตรา ๗ และ ๘ ดังนี้

มาตรา ๗ ให้มหาวิทยาลัยเป็นสถาบันอุดมศึกษาเพื่อการพัฒนาท้องถิ่นที่เสริมสร้างพลัง ปัญญาของแผ่นดิน ฟื้นฟูพลังการเรียนรู้ เชิดชูภูมิปัญญาของท้องถิ่น สร้างสรรค์ศิลปวิทยา เพื่อความเจริญก้าวหน้าอย่างมั่นคงและยั่งยืนของปวงชน มีส่วนร่วมในการจัดการ การบำรุงรักษา การใช้ประโยชน์จากทรัพยากรธรรมชาติและสิ่งแวดล้อมอย่างสมดุลและยั่งยืน โดยมีวัตถุประสงค์ให้การศึกษา ส่งเสริมวิชาการและวิชาชีพชั้นสูง ทำการสอน วิจัย ให้บริการทางวิชาการแก่สังคม ปรับปรุง ถ่ายทอด และพัฒนาเทคโนโลยี ทำนุบำรุง ศิลปะและวัฒนธรรม ผลิตครูและส่งเสริมวิทยฐานะครู

มาตรา ๘ ในการดำเนินงานเพื่อให้บรรลุวัตถุประสงค์ตามมาตรา ๗ ให้กำหนดภาระหน้าที่ของมหาวิทยาลัย ดังต่อไปนี้

- (๑) แสวงหาความจริงเพื่อสู่ความเป็นเลิศทางวิชาการ บนพื้นฐานของภูมิปัญญาท้องถิ่น ภูมิปัญญาไทย และภูมิปัญญาสากล
- (๒) ผลิตบัณฑิตที่มีความรู้คู่คุณธรรม สำนึกในความเป็นไทย มีความรักและผูกพันต่อท้องถิ่นอีกทั้งส่งเสริมการเรียนรู้ตลอดชีวิตในชุมชน เพื่อช่วยให้คนในท้องถิ่นรู้เท่าทันการเปลี่ยนแปลง การผลิตบัณฑิตดังกล่าวจะต้องให้มีจำนวนและคุณภาพสอดคล้องกับแผนการผลิตบัณฑิตของประเทศ
- (๓) เสริมสร้างความรู้ความเข้าใจในคุณค่า ความสำนึก และความภูมิใจในวัฒนธรรมของท้องถิ่นและของชาติ
- (๔) เรียนรู้และเสริมสร้างความเข้มแข็งของผู้นำชุมชน ผู้นำศาสนา และนักการเมืองท้องถิ่นให้มีจิตสำนึกประชาธิปไตย คุณธรรม จริยธรรม และความสามารถในการบริหารงานพัฒนาชุมชนและท้องถิ่นเพื่อประโยชน์ของส่วนรวม
- (๕) เสริมสร้างความเข้มแข็งของวิชาชีพครู ผลิตและพัฒนาครูและบุคลากรทางการศึกษาให้มีคุณภาพ และมาตรฐานที่เหมาะสมกับการเป็นวิชาชีพชั้นสูง
- (๖) ประสานความร่วมมือและช่วยเหลือเกื้อกูลกันระหว่างมหาวิทยาลัย ชุมชน องค์กรปกครองส่วนท้องถิ่นและองค์กรอื่นทั้งในและต่างประเทศ เพื่อการพัฒนาท้องถิ่น
- (๗) ศึกษาและแสวงหาแนวทางพัฒนาเทคโนโลยีพื้นบ้าน และเทคโนโลยีสมัยใหม่ให้เหมาะสมกับการดำรงชีวิตและการประกอบอาชีพของคนในท้องถิ่น รวมถึงการแสวงหาแนวทางเพื่อส่งเสริมให้เกิดการจัดการ การบำรุงรักษาและการใช้ประโยชน์จากทรัพยากรธรรมชาติและสิ่งแวดล้อมอย่างสมดุลและยั่งยืน
- (๘) ศึกษา วิจัย ส่งเสริมและสืบสานโครงการอันเนื่องมาจากแนวพระราชดำริ ในการปฏิบัติภารกิจของมหาวิทยาลัย เพื่อการพัฒนาท้องถิ่น

พันธกิจคณะครุศาสตร์

- (๑) ผลิตบัณฑิตและสร้างโอกาสทางการศึกษาด้านวิชาการและวิชาชีพชั้นสูง ที่มีคุณภาพตามมาตรฐานวิชาการและวิชาชีพโดยสอดคล้องกับความต้องการของท้องถิ่น
- (๒) เสริมสร้างความเข้มแข็งของวิชาชีพ ผลิตและพัฒนาครู ผู้บริหารและบุคลากรทางการศึกษา
- (๓) ส่งเสริมและสนับสนุนการวิจัยเพื่อสร้างองค์ความรู้และการวิจัยเพื่อพัฒนาท้องถิ่น
- (๔) ส่งเสริมและสนับสนุนบริการทางวิชาการด้านการศึกษาแก่สังคม
- (๕) สร้างความเป็นเลิศทางด้านวิชาการด้วยนวัตกรรมและเทคโนโลยีทางการศึกษา
- (๖) เสริมสร้างความรู้ความเข้าใจและจิตสำนึก ในการอนุรักษ์ศิลปวัฒนธรรม ความเป็นมรดกโลก ตลอดจนเชิดชูภูมิปัญญาท้องถิ่น
- (๗) สร้างเครือข่ายความร่วมมือในการพัฒนาวิชาชีพครู ทั้งภายในและต่างประเทศ
- (๘) พัฒนาระบบบริหารจัดการให้มีคุณภาพโดยยึดหลักบริหารจัดการแนวใหม่

(๓) แผนปฏิบัติการราชการระยะ ๓ ปี (พ.ศ. ๒๕๖๓ - ๒๕๖๕) ของคณะกรรมการศาสตร์ มหาวิทยาลัยราชภัฏพระนครศรีอยุธยา

กลยุทธ์ที่ ๑ การพัฒนาท้องถิ่น

๑) เป้าหมาย

- ๑.๑ สืบสานโครงการตามพระราชดำริและนำศาสตร์พระราชาสู่การพัฒนาที่ยั่งยืน
- ๑.๒ ท้องถิ่นได้รับการพัฒนาด้านเศรษฐกิจ ด้านสังคม ด้านสิ่งแวดล้อม ด้านการศึกษา ภูมิปัญญาท้องถิ่น และทำนุบำรุงศิลปวัฒนธรรม
- ๑.๓ มหาวิทยาลัยมีฐานข้อมูลของพื้นที่บริการ เพื่อใช้ในการวิเคราะห์ ประเมินและวางแผนงานพัฒนาพื้นที่

๒) ค่าเป้าหมาย

ตัวชี้วัด	ค่าเป้าหมาย (พ.ศ.)		
	๒๕๖๓	๒๕๖๔	๒๕๖๕
OKRs ๑๐๑ ร้อยละความสำเร็จค่าเป้าหมายการพัฒนาท้องถิ่นที่คณะกรรมการรับผิดชอบ	๑๐๐	๑๐๐	๑๐๐

๓) ตัวชี้วัด

OKRs ๑๐๑ ร้อยละความสำเร็จค่าเป้าหมายการพัฒนาท้องถิ่น (ร้อยละ ๑๐๐)

๔) แนวทางการพัฒนา

- (๔.๑) สืบสานโครงการตามพระราชดำริและนำศาสตร์พระราชาสู่การพัฒนาที่ยั่งยืน
- (๔.๒) พัฒนาระบบและกลไกการขับเคลื่อนการพัฒนาท้องถิ่น
- (๔.๓) ส่งเสริมและสนับสนุนการพัฒนาด้านเศรษฐกิจ ด้านสังคม ด้านสิ่งแวดล้อม ด้านการศึกษา ภูมิปัญญาท้องถิ่น และทำนุบำรุงศิลปวัฒนธรรม

(๔.๔) การจัดทำฐานข้อมูลของพื้นที่บริการ

๕) **แผนงาน/โครงการ สำคัญ**

(๕.๑) ส่งเสริม สนับสนุนการเรียนการสอนสำหรับโรงเรียนขนาดเล็ก / ยกกระดับคุณภาพการศึกษาสำหรับโรงเรียนขนาดเล็ก

(๕.๒) ยกกระดับคุณภาพชีวิต และพัฒนาเศรษฐกิจฐานราก

(๕.๓) สืบสาน รักษา และต่อยอดศิลปวัฒนธรรม และภูมิปัญญาท้องถิ่น

(๕.๔) พัฒนาสื่อและนวัตกรรม / DLTV ในการพัฒนาคุณภาพการจัดการศึกษาให้กับโรงเรียนขนาดเล็ก

(๕.๕) พัฒนาโรงเรียนสาธิตให้เป็นศูนย์ฝึกปฏิบัติการและการวิจัยเป็นต้นแบบให้กับโรงเรียนในท้องถิ่น

กลยุทธ์ที่ ๒ การผลิต พัฒนาครูและบุคลากรทางการศึกษา

๑) เป้าหมาย

- ๑.๑ บัณฑิตครุฑมหาวิทยาลัยราชภัฏพระนครศรีอยุธยา มีอัตลักษณ์ สมรรถนะเป็นเลิศ และสมบรูณ์ด้วยคุณลักษณะ ๔ ประการ คือ
๑. มีทัศนคติที่ดีและถูกต้อง ๒. มีพื้นฐานชีวิตที่มั่นคง เข้มแข็ง ๓. มีงานทำมีอาชีพ ๔. เป็นพลเมืองดี มีระเบียบวินัย และถ่ายทอด/บ่มเพาะให้ศิษย์แต่ละช่วงวัย เพื่อเป็นที่ต้องการของผู้ใช้บัณฑิต
- ๑.๒ บัณฑิตครุฑมหาวิทยาลัยราชภัฏพระนครศรีอยุธยา ที่เข้าสู่วิชาชีพได้รับการเสริมสมรรถนะเพื่อรองรับการเปลี่ยนแปลง
- ๑.๓ พัฒนาสมรรถนะครูและบุคลากรทางการศึกษาในเขตพื้นที่รับผิดชอบให้มีความเป็นมืออาชีพ

๒) ค่าเป้าหมาย

ตัวชี้วัด	ค่าเป้าหมาย (พ.ศ.)		
	๒๕๖๓	๒๕๖๔	๒๕๖๕
OKRs ๒๐๑ ร้อยละของบัณฑิตครุฑศาสตร์ที่เข้าสู่วิชาชีพครู	๘๕	๙๐	๙๕
OKRs ๒๐๒ จำนวนบัณฑิตครุฑศาสตร์ที่ประกอบวิชาชีพครูได้รับการพัฒนาสมรรถนะ	๕๐	๑๐๐	๑๐๐
OKRs ๒๐๓ จำนวนบุคลากรทางการศึกษาที่ได้รับการพัฒนา (วิทยฐานะ/วิชาชีพ)	๕๐	๑๐๐	๑๐๐

๓) ตัวชี้วัด

OKRs ๒๐๑ ร้อยละของบัณฑิตครุฑศาสตร์ที่เข้าสู่วิชาชีพครู (ร้อยละ ๙๕)

OKRs ๒๐๒ จำนวนบัณฑิตครุฑศาสตร์ที่ประกอบวิชาชีพครูได้รับการพัฒนาสมรรถนะ (๑๐๐ คน)

OKRs ๒๐๓ จำนวนบุคลากรทางการศึกษาที่ได้รับการพัฒนา (วิทยฐานะ/วิชาชีพ) (๑๐๐ คน)

๔) แนวทางการพัฒนา

(๔.๑) ผลิตครูเพื่อพัฒนาท้องถิ่น

(๔.๒) ส่งเสริมและพัฒนาศักยภาพครูและบุคลากรทางการศึกษา

(๔.๓) สร้างนวัตกรรมเพื่อพัฒนาคุณภาพการจัดการศึกษา

๕) แผนงาน/โครงการ สำคัญ

(๕.๑) ผลิตครูที่มีสมรรถนะ เป็นไปตามความต้องการและทิศทางการพัฒนาของประเทศ

(๕.๒) พัฒนาสมรรถนะครูประจำการในพื้นที่รับผิดชอบ ให้มีความเชี่ยวชาญในวิชาชีพ

(๕.๓) ปรับปรุงหลักสูตรครุศาสตร์ และกระบวนการผลิตให้มีสมรรถนะเป็นเลิศ เป็นที่ยอมรับด้วย School Integrated Learning และสอดคล้องกับความต้องการประเทศ

กลยุทธ์ที่ ๓ การยกระดับคุณภาพการศึกษา การวิจัยและนวัตกรรม

๑) เป้าหมาย

๑.๑ คณะครุศาสตร์มี การวิจัย และนวัตกรรมที่มีคุณภาพเป็นที่ยอมรับเพิ่มขึ้น และตอบสนองความต้องการของท้องถิ่น

๑.๒ ยกระดับคุณภาพบัณฑิตให้เป็นที่ต้องการของผู้ใช้บัณฑิต

๑.๓ ศูนย์การศึกษาพิเศษเป็นต้นแบบด้านการบริการวิชาการและสนับสนุนการจัดการศึกษาแก่ผู้ที่มีความต้องการพิเศษ

๒) ค่าเป้าหมาย

ตัวชี้วัด	ค่าเป้าหมาย (พ.ศ.)		
	๒๕๖๓	๒๕๖๔	๒๕๖๕
OKRs ๓๐๑ ร้อยละงานวิจัยและนวัตกรรมของบุคลากรคณะครุศาสตร์มีคุณภาพได้รับการตีพิมพ์เผยแพร่	๕๐	๖๐	๓/๐
OKRs ๓๐๒ ผลการประเมินการประกันคุณภาพการศึกษาภายใน IQA	๓.๕๑	๓.๗/๕	๔
OKRs ๓๐๓ จำนวนเครือข่ายที่ได้รับการพัฒนาด้านการจัดการศึกษาพิเศษ	๔	๕	๖
OKRs ๓๐๔ จำนวนนวัตกรรมด้านการศึกษาของโรงเรียนสาธิตที่สามารถนำไปใช้ประโยชน์	๑	๒	๓

๓) **ตัวชี้วัด**

OKRs ๓๐๑ ร้อยละงานวิจัยและนวัตกรรมของบุคลากรคณะครุศาสตร์มีคุณภาพได้รับการตีพิมพ์เผยแพร่ (ร้อยละ ๓/๐)

OKRs ๓๐๒ ผลการประเมินการประกันคุณภาพการศึกษาภายใน IQA (๔ คะแนน)

OKRs ๓๐๓ จำนวนเครือข่ายที่ได้รับการพัฒนาด้านการจัดการศึกษาพิเศษ (๖ เครือข่าย)

OKRs ๓๐๔ จำนวนนวัตกรรมด้านการศึกษาของโรงเรียนสาธิตที่สามารถนำไปใช้ประโยชน์ (๓ ชิ้น)

๔) **แนวทางการพัฒนา**

(๔.๑) การพัฒนางานวิจัยและบูรณาการองค์ความรู้สู่นวัตกรรมราชภัฏเพื่อการพัฒนาเชิงพื้นที่

(๔.๒) การพัฒนาความร่วมมือกับเครือข่ายสถานประกอบการและองค์กรวิชาชีพเพื่อการจัดการเรียนรู้

(๔.๓) การบ่มเพาะให้บัณฑิตมีทักษะเป็นผู้ประกอบการรุ่นใหม่ ภายใต้บริบทของการพัฒนาท้องถิ่นอย่างยั่งยืน

(๔.๔) การพัฒนานักศึกษาให้มีทักษะทางวิชาการและวิชาชีพสอดคล้องกับทักษะในศตวรรษที่ ๒๑

(๔.๕) การพัฒนาอาจารย์ และบุคลากรให้มีสมรรถนะทางวิชาการและวิชาชีพ เพื่อการพัฒนาประเทศตามยุทธศาสตร์ชาติ

(๔.๖) พัฒนาระบบการประกันคุณภาพการศึกษาระดับสากล (Education Criteria for Performance Excellence : EdPEX)

๕) แผนงาน/โครงการ สำคัญ

- (๕.๑) บูรณาการองค์ความรู้สู่นวัตกรรมราชภัฏเพื่อการพัฒนาเชิงพื้นที่
- (๕.๒) พัฒนาความร่วมมือกับเครือข่ายสถานประกอบการและองค์กรวิชาชีพเพื่อจัดการเรียนรู้
- (๕.๓) บ่มเพาะให้บัณฑิต มีทักษะเป็นผู้ประกอบการรุ่นใหม่ ภายใต้บริบทของการพัฒนาท้องถิ่นที่ยั่งยืน
- (๕.๔) ปรับปรุงหลักสูตรให้ทันสมัยและพัฒนาหลักสูตรใหม่ในรูปแบบสหวิทยาการ ที่สอดคล้องกับแนวทางในการพัฒนาประเทศ
- (๕.๕) พัฒนาทักษะทางวิชาการและวิชาชีพให้กับนักศึกษา โดยสอดคล้องกับทักษะในศตวรรษที่ ๒๑
- (๕.๖) พัฒนสมรรถนะทางวิชาการและวิชาชีพให้กับอาจารย์และบุคลากร ให้สอดคล้องกับยุทธศาสตร์ชาติ
- (๕.๗) พัฒนาระบบงานประกันคุณภาพการศึกษาให้เป็นไปตามเกณฑ์มาตรฐานการประกันคุณภาพการศึกษาเพื่อการดำเนินการที่เป็นเลิศ (Education Criteria for Performance Excellence : EdPEX)

กลยุทธ์ที่ ๔ การพัฒนาระบบบริหารจัดการ

๑) เป้าหมาย

๑.๑ เป็นองค์กรที่มีการบริหารจัดการอย่างชาญฉลาดและคำนึงถึงผลกระทบต่อด้านสิ่งแวดล้อม (Smart and Green University)

๑.๒ เป็นองค์กรที่มีการบริหารจัดการตามหลักธรรมาภิบาล

๒) ค่าเป้าหมาย

ตัวชี้วัด	ค่าเป้าหมาย (พ.ศ.)		
	๒๕๖๓	๒๕๖๔	๒๕๖๕
OKRs ๔๐๑ ระดับความพร้อมและวุฒิภาวะขององค์กรในการพัฒนาไปสู่รัฐบาลดิจิทัล (Digital government maturity domain and area : MDA)	E Government	Connected Government	Smart Government
OKRs ๔๐๒ ผลคะแนนการจัดอันดับมหาวิทยาลัยสีเขียวโลก ยูไอ กรีนเมตริก (UI GreenMetric)	๔,๙๐๐	๕,๒๐๐	๕,๕๐๐
OKRs ๔๐๓ ผลคะแนนการประเมินคุณธรรมและความโปร่งใสในการดำเนินงานของหน่วยงานภาครัฐ (ITA)	๙๐	๙๓	๙๕

๓) ตัวชี้วัด

OKRs ๔๐๑ ระดับความพร้อมและวุฒิภาวะขององค์กรในการพัฒนาไปสู่รัฐบาลดิจิทัล (Digital government maturity domain and area : MDA) (ระดับ Smart Government)

OKRs ๔๐๒ ผลคะแนนการจัดอันดับมหาวิทยาลัยสีเขียวโลก ยูไอ กรีนเมตริก (UI GreenMetric) (๕,๕๐๐ คะแนน)

OKRs ๔๐๓ ผลคะแนนการประเมินคุณธรรมและความโปร่งใสในการดำเนินงานของหน่วยงานภาครัฐ (๙๕ คะแนน)

๔) **แนวทางการพัฒนา**

(๔.๑) พัฒนาระบบบริหารจัดการโดยเฉพาะฐานข้อมูลงบประมาณ และบุคลากรให้ทันสมัย รวดเร็ว มีประสิทธิภาพ โปร่งใส และมีธรรมาภิบาล

(๔.๒) พัฒนาระบบการบริหารจัดการมหาวิทยาลัยให้เป็น Smart University

(๔.๓) พัฒนามหาวิทยาลัยให้เป็น Green University ตามเกณฑ์มาตรฐาน UI GreenMetric

๕) **แผนงาน/โครงการ สำคัญ**

(๕.๑) พัฒนาระบบบริหารจัดการมหาวิทยาลัยสู่ความเป็นเลิศ

(๕.๒) พัฒนาสิ่งอำนวยความสะดวก สภาพแวดล้อมและการจัดการเรียนการสอนที่ทันสมัย เป็นมิตรกับสิ่งแวดล้อม

(๕.๓) พัฒนาระบบเทคโนโลยีสารสนเทศ สนับสนุนการจัดการเรียนการสอนและการบริหารจัดการมหาวิทยาลัย ให้เป็นองค์กรที่มีการบริหารจัดการอย่างชาญฉลาด (Smart University)

(๕.๔) พัฒนามหาวิทยาลัยสู่การเป็นมหาวิทยาลัยสีเขียว Green University

(๕.๖) ยกกระดับคุณภาพการบริหารจัดการด้านคุณธรรมและความโปร่งใสของหน่วยงานภาครัฐ มหาวิทยาลัยราชภัฏพระนครศรีอยุธยา

สาระสำคัญแผนปฏิบัติการประจำปีงบประมาณ พ.ศ. ๒๕๖๕ ของคณะครุศาสตร์ มหาวิทยาลัยราชภัฏพระนครศรีอยุธยา

๓.๑ การวิเคราะห์สภาพแวดล้อมของมหาวิทยาลัย (SWOT Analysis)

๓.๑.๑ กลยุทธ์ที่ ๑ การพัฒนาท้องถิ่น

S

จุดแข็ง

(Strengths : S)

จุดแข็ง (Strengths : S)

- ๑) บุคลากรมีศักยภาพในการดำเนินงานด้านวิชาการ
- ๒) มีระบบและกลไกในการขับเคลื่อนการปฏิบัติภารกิจที่มีประสิทธิภาพ
- ๓) มีทรัพยากรสนับสนุนอย่างเพียงพอ

W

จุดอ่อน

(Weaknesses :W)

จุดอ่อน (Weaknesses :W)

- ๑) ภาระงานด้านอื่นของบุคลากรทำให้ใช้เวลากับการดำเนินงานการพัฒนาท้องถิ่นได้ไม่เต็มที่
- ๒) กฎระเบียบภายในยังขาดความคล่องตัว



O

โอกาส

(Opportunities : O)

โอกาส (Opportunities : O)

- ๑) นโยบายระดับประเทศสนับสนุนภารกิจการพัฒนาท้องถิ่น
- ๒) ได้รับการสนับสนุนงบประมาณด้านการพัฒนาท้องถิ่นเป็นการเฉพาะ
- ๓) มีเครือข่ายในพื้นที่ช่วยประสานการทำงานอย่างเข้มแข็ง



T

ภัยคุกคาม

(Threats : T)

ภัยคุกคาม (Threats : T)

- ๑) ช่วงเวลาในการดำเนินการไม่สอดคล้องกับระบบการเบิกจ่ายงบประมาณ
- ๒) การบูรณาการระหว่างหน่วยงานที่เกี่ยวข้องยังขาดความชัดเจน



SO:

- ๑) สืบสานโครงการตามพระราชดำริและนำศาสตร์พระราชาสู่การพัฒนาที่ยั่งยืน (S๑ : O๒)
- ๒) ส่งเสริมและสนับสนุนการพัฒนาด้านเศรษฐกิจ ด้านสังคม ด้านสิ่งแวดล้อม ด้านการศึกษา ภูมิปัญญาท้องถิ่น และทำนุบำรุงศิลปวัฒนธรรม (S๒.๓ : O๒)

ST:

- ๑) พัฒนาระบบและกลไกการขับเคลื่อนการพัฒนาท้องถิ่น (S๑ : T๒)

WO:

- ๑) ทบทวนกฎระเบียบภายในมหาวิทยาลัยเพื่อให้การดำเนินงานเกิดความคล่องตัว (W๒ : O๑)

WT:

- ๑) กำหนดและมอบหมายภาระงานเพื่อการพัฒนาท้องถิ่นให้ชัดเจน (W๑ : T๒)

๓.๑.๒ กลยุทธ์ที่ ๒ การผลิต พัฒนาครูและบุคลากรทางการศึกษา

S

จุดแข็ง

(Strengths : S)

จุดแข็ง (Strengths : S)

- ๑) บุคลากรมีความเชี่ยวชาญจากประสบการณ์การผลิตและพัฒนาครูมาอย่างยาวนาน
- ๒) มีทรัพยากรรองรับอย่างเพียงพอ
- ๓) มีโรงเรียนสาธิตทุกระดับ รวมถึงศูนย์การศึกษาพิเศษที่มีคุณภาพ



W

จุดอ่อน

(Weaknesses :W)

จุดอ่อน (Weaknesses :W)

- ๑) สัดส่วนจำนวนบุคลากรที่มีผลงานวิจัยและนวัตกรรมยังมีจำนวนน้อย
- ๒) ภาระงานสอนและงานด้านอื่นของบุคลากรสายวิชาการมีมากเกินไป
- ๓) ขาดการบูรณาการกับคณะอื่น ๆ ในการเสริมสร้างความเข้มแข็ง



O

โอกาส

(Opportunities : O)

โอกาส (Opportunities : O)

- ๑) การส่งเสริมและสนับสนุนจากรัฐบาลในการผลิตและพัฒนาครู
- ๒) มีเครือข่ายโรงเรียนและหน่วยงานในพื้นที่ที่เข้มแข็ง



T

ภัยคุกคาม

(Threats : T)

ภัยคุกคาม (Threats : T)

- ๑) จำนวนอัตราการสอบบรรจุครูมีแนวโน้มลดลง
- ๒) เทคโนโลยีที่พัฒนาอย่างรวดเร็วทำให้ต้องปรับตัวให้ทันต่อความเปลี่ยนแปลง
- ๓) มีสถาบันการศึกษาที่ผลิตและพัฒนาครูเป็นจำนวนมาก
- ๔) กฎระเบียบข้อกฎหมายในพื้นที่เป็นอุปสรรคต่อการพัฒนาทางด้านภาพ



SO:

- ๑) ส่งเสริมและพัฒนาศักยภาพครูและบุคลากรทางการศึกษา (S๒ : O๑)

ST:

- ๑) สร้างนวัตกรรมเพื่อพัฒนาคุณภาพการจัดการศึกษา (S๑ : T๓)

WO:

- ๑) บูรณาการการจัดการเรียนการสอนระหว่าง ๔ คณะกับเครือข่ายโรงเรียนและหน่วยงานในพื้นที่ (W๓ : O๒)

WT:

- ๑) พัฒนาสื่อและนวัตกรรม ในการพัฒนาคุณภาพการจัดการศึกษา (W๑ : T๒)

๓.๑.๓ กลยุทธ์ที่ ๓ การยกระดับคุณภาพการศึกษาการวิจัยและนวัตกรรม

S

จุดแข็ง

(Strengths : S)

จุดแข็ง (Strengths : S)

- ๑) มีทรัพยากรที่มีศักยภาพ
- ๒) บุคลากรมีความพร้อมในการพัฒนา

W

จุดอ่อน

(Weaknesses :W)

จุดอ่อน (Weaknesses :W)

- ๑) มีหลายหลักสูตรที่ต้องพัฒนาเพื่อให้เป็นที่ต้องการของผู้ใช้บัณฑิต
- ๒) การพัฒนาทักษะที่จำเป็นให้กับผู้เรียนนอกจากความรู้เชิงวิชาการยังไม่เพียงพอ
- ๓) ผลงานวิจัยและการสร้างนวัตกรรมโดยรวมยังมีสัดส่วนที่น้อย



O

โอกาส

(Opportunities : O)

โอกาส (Opportunities : O)

- ๑) ยุทธศาสตร์ชาติ ๒๐ ปี และแผนในระดับที่ ๒ ของประเทศ กำหนดทิศทางการพัฒนาที่ชัดเจน
- ๒) หน่วยงานทั้งภาครัฐและเอกชนเปิดโอกาสให้มีการทำความร่วมมือเพื่อการจัดการศึกษามากขึ้น
- ๓) มีแหล่งงบประมาณที่หลากหลายในการยื่นขอเสนอเพื่อขอรับการสนับสนุน



T

ภัยคุกคาม

(Threats : T)

ภัยคุกคาม (Threats : T)

- ๑) กฎระเบียบข้อกฎหมายเชิงพื้นที่เป็นอุปสรรคต่อการพัฒนาทางกายภาพ
- ๒) จำนวนผู้เรียนลดลงทำให้ไม่สามารถคัดเลือกได้ตามต้องการ มีสถาบันการศึกษาเป็นจำนวนมาก
- ๓) การจัดสรรงบประมาณเพื่อการพัฒนายังไม่เพียงพอเมื่อเทียบกับพันธกิจ



SO:

- ๑) พัฒนานักศึกษาให้มีทักษะวิชาการและวิชาชีพสอดคล้องกับทักษะในศตวรรษที่ ๒๑ (S๑ : O๑)
- ๒) การพัฒนาอาจารย์ และบุคลากรให้มีสมรรถนะทางวิชาการและวิชาชีพ เพื่อการพัฒนาประเทศตามยุทธศาสตร์ชาติ (S๒ : O๑)

ST:

- ๑) ปรับปรุงหลักสูตรให้ทันสมัยและพัฒนาหลักสูตรใหม่ในรูปแบบสหวิทยาการ ที่สอดคล้องกับแนวทางในการพัฒนาประเทศ (S๒ : T๒)

WO:

- ๑) พัฒนาความร่วมมือกับเครือข่ายสถานประกอบการและองค์กรวิชาชีพเพื่อจัดการเรียนรู้ (W๑ : O๒)

WT:

- ๑) การพัฒนางานวิจัยและบูรณาการองค์ความรู้สู่นวัตกรรมราชภัฏเพื่อการพัฒนาเชิงพื้นที่ (W๓ : T๑)

๓.๑.๔ กลยุทธ์ที่ ๔ การพัฒนาระบบบริหารจัดการ

S

จุดแข็ง

(Strengths : S)

จุดแข็ง (Strengths : S)

- ๑) การเป็นนิติบุคคลมีความยืดหยุ่นเอื้อต่อการพัฒนาระบบบริหารจัดการ
- ๒) มีทรัพยากรบุคคลที่มีศักยภาพ
- ๓) มีระบบการบริหารจัดการที่โปร่งใสตรวจสอบได้
- ๔) มีการกำหนดนโยบายและทิศทางการพัฒนาที่ชัดเจน

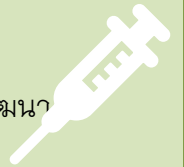
W

จุดอ่อน

(Weaknesses :W)

จุดอ่อน (Weaknesses :W)

- ๑) บุคลากรสายสนับสนุนยังขาดการพัฒนาทักษะและความรู้ความชำนาญที่เหมาะสมรองรับการพัฒนา
- ๒) การบูรณาการการทำงานระหว่างหน่วยงานยังขาดประสิทธิภาพ
- ๓) ระบบสารสนเทศหลักมีอายุการใช้งานมากขาดประสิทธิภาพ ต้องได้รับการปรับปรุง พัฒนาและจัดหาทดแทน
- ๔) ความตระหนักในการรักษาสิ่งแวดล้อมยังมีน้อย



O

โอกาส

(Opportunities : O)

โอกาส (Opportunities : O)

- ๑) มีเครือข่ายความร่วมมือทั้งหน่วยงานภาครัฐและเอกชนที่เข้มแข็ง
- ๒) มีช่องทางการยื่นข้อเสนอเพื่อขอรับการสนับสนุนงบประมาณที่หลากหลายมากขึ้น



T

ภัยคุกคาม

(Threats : T)

ภัยคุกคาม (Threats : T)

- ๑) กฎระเบียบและข้อกำหนดมายั่งงั้นที่เพิ่มอุปสรรคต่อการพัฒนาทางการภาพอย่างมาก โดยเฉพาะการก่อสร้างปรับปรุงอาคาร และสภาพแวดล้อม
- ๒) งบประมาณที่ได้รับจัดสรรน้อย
- ๓) กฎระเบียบในการจัดซื้อจัดจ้างทำให้การดำเนินการล่าช้ามากขึ้น
- ๔) กรอบเวลาการเบิกจ่ายงบประมาณไม่มีความยืดหยุ่นส่งผลต่อประสิทธิภาพการดำเนินงานกับพันธกิจ



- SO:** ๑) ยกกระดับคุณภาพการบริหารจัดการด้านคุณธรรมและความโปร่งใสของหน่วยงานภาครัฐ มหาวิทยาลัยราชภัฏพระนครศรีอยุธยา (S๓ : O๑)
- ๒) พัฒนาระบบเทคโนโลยีสารสนเทศ สนับสนุนการจัดการเรียนการสอนและการบริหารจัดการ มหาวิทยาลัยให้เป็นองค์กรที่มีการบริหารจัดการอย่างชาญฉลาด (Smart University) (S๔ : O๒)
- ๓) พัฒนามหาวิทยาลัยสู่การเป็นมหาวิทยาลัยสีเขียว (Green University) (S๔ : O๒)
- WO:** ๑) พัฒนาศักยภาพบุคลากรให้มีสมรรถนะตรงตามสายงานโดยใช้เครือข่ายความร่วมมือระหว่างหน่วยงานภาครัฐและเอกชน (W๑ : O๑)

- ST:** ๑) กำหนดแนวทาง มาตรการการบริหารงบประมาณของมหาวิทยาลัยเรื่องกรอบระยะเวลาการซื้อจ้างเบิกจ่ายงบประมาณ (S๑ : T๓)

- WT:** ๑) กำหนดนโยบายการจัดสรรและบริหารงบประมาณรายจ่ายประจำปีของมหาวิทยาลัย โดยใช้งบประมาณอย่างคุ้มค่าและมีประสิทธิภาพสูงสุดในการบริหารมหาวิทยาลัย (W๓ : T๒)

๓.๒ ภาพรวม

๓.๒.๑ วิสัยทัศน์ คณะครุศาสตร์ มหาวิทยาลัยราชภัฏพระนครศรีอยุธยา

มุ่งผลิตบัณฑิต พัฒนาครูและบุคลากรทางการศึกษา ตามมาตรฐานวิชาชีพ ทำนุบำรุงศิลปวัฒนธรรม วิจัยและให้บริการทางการศึกษาที่ สอดคล้องตามความต้องการของท้องถิ่น เพื่อก้าวสู่สากล

๓.๒.๒ พันธกิจมหาวิทยาลัยราชภัฏพระนครศรีอยุธยา

พันธกิจตามกฎหมาย

มหาวิทยาลัยราชภัฏพระนครศรีอยุธยา มีภาระหน้าที่ในการปฏิบัติงานที่กำหนดในพระราชบัญญัติมหาวิทยาลัยราชภัฏ พ.ศ. ๒๕๔๗ มาตรา ๓/ และ ๘ ดังนี้

มาตรา ๓/ ให้มหาวิทยาลัยเป็นสถาบันอุดมศึกษาเพื่อการพัฒนาท้องถิ่นที่เสริมสร้างพลัง ปัญญาของแผ่นดิน ฟื้นฟูพลังการเรียนรู้ เชิดชูภูมิปัญญาของท้องถิ่น สร้างสรรค์ศิลปวิทยา เพื่อความเจริญก้าวหน้าอย่างมั่นคงและยั่งยืนของปวงชน มีส่วนร่วมในการจัดการ การบำรุงรักษา การใช้ประโยชน์ จากทรัพยากรธรรมชาติและสิ่งแวดล้อมอย่างสมดุลและยั่งยืน โดยมีวัตถุประสงค์ให้การศึกษา ส่งเสริมวิชาการและวิชาชีพชั้นสูง ทำการสอน วิจัย ให้บริการทางวิชาการแก่สังคม ปรับปรุง ถ่ายทอด และพัฒนาเทคโนโลยี ทำนุบำรุงศิลปะและวัฒนธรรม ผลิตครูและส่งเสริมวิทยฐานะครู

มาตรา ๘ ในการดำเนินงานเพื่อให้บรรลุวัตถุประสงค์ตามมาตรา ๓/ ให้กำหนดภาระหน้าที่ของมหาวิทยาลัย ดังต่อไปนี้

- (๑) แสวงหาความจริงเพื่อสู่ความเป็นเลิศทางวิชาการ บนพื้นฐานของภูมิปัญญาท้องถิ่น ภูมิปัญญาไทย และภูมิปัญญาสากล
- (๒) ผลิตบัณฑิตที่มีความรู้คู่คุณธรรม สำนึกในความเป็นไทย มีความรักและผูกพันต่อท้องถิ่น อีกทั้งส่งเสริมการเรียนรู้ตลอดชีวิตในชุมชน เพื่อช่วยให้คนในท้องถิ่นรู้เท่าทันการเปลี่ยนแปลง การผลิตบัณฑิตดังกล่าวจะต้องให้มีจำนวนและคุณภาพสอดคล้องกับแผนการผลิตบัณฑิตของประเทศ
- (๓) เสริมสร้างความรู้ความเข้าใจในคุณค่า ความสำนึก และความภูมิใจในวัฒนธรรมของท้องถิ่นและของชาติ
- (๔) เรียนรู้และเสริมสร้างความเข้มแข็งของผู้นำชุมชน ผู้นำศาสนา และนักการเมืองท้องถิ่นให้มีจิตสำนึกประชาธิปไตยคุณธรรม จริยธรรม และความสามารถในการบริหารงานพัฒนาชุมชนและท้องถิ่นเพื่อประโยชน์ของส่วนรวม

- (๕) เสริมสร้างความเข้มแข็งของวิชาชีพครู ผลิตและพัฒนาครูและบุคลากรทางการศึกษาให้มีคุณภาพ และมาตรฐานที่เหมาะสมกับการเป็นวิชาชีพชั้นสูง
- (๖) ประสานความร่วมมือและช่วยเหลือเกื้อกูลกันระหว่างมหาวิทยาลัย ชุมชน องค์กรปกครองส่วนท้องถิ่นและองค์กรอื่นทั้งในและต่างประเทศ เพื่อการพัฒนาท้องถิ่น
- (๗) ศึกษาและแสวงหาแนวทางพัฒนาเทคโนโลยีพื้นบ้าน และเทคโนโลยีสมัยใหม่ให้เหมาะสมกับการดำรงชีวิตและการประกอบอาชีพของคนในท้องถิ่น รวมถึงการแสวงหาแนวทางเพื่อส่งเสริมให้เกิดการจัดการ การบำรุงรักษาและการใช้ประโยชน์จากทรัพยากรธรรมชาติและสิ่งแวดล้อมอย่างสมดุลและยั่งยืน

(๘) ศึกษา วิจัย ส่งเสริมและสืบสานโครงการอันเนื่องมาจากแนวพระราชดำริ ในการปฏิบัติภารกิจของมหาวิทยาลัย เพื่อการพัฒนาท้องถิ่น

พันธกิจคณะครุศาสตร์

- (๑) ผลิตบัณฑิตและสร้างโอกาสทางการศึกษาด้านวิชาการและวิชาชีพชั้นสูง ที่มีคุณภาพตามมาตรฐานวิชาการและวิชาชีพโดยสอดคล้องกับความต้องการของท้องถิ่น
- (๒) เสริมสร้างความเข้มแข็งของวิชาชีพ ผลิตและพัฒนาครู ผู้บริหารและบุคลากรทางการศึกษา
- (๓) ส่งเสริมและสนับสนุนการวิจัยเพื่อสร้างองค์ความรู้และการวิจัยเพื่อพัฒนาท้องถิ่น
- (๔) ส่งเสริมและสนับสนุนบริการทางวิชาการด้านการศึกษาแก่สังคม
- (๕) สร้างความเป็นเลิศทางด้านวิชาการด้วยนวัตกรรมและเทคโนโลยีทางการศึกษา
- (๖) เสริมสร้างความรู้ความเข้าใจและจิตสำนึก ในการอนุรักษ์ศิลปวัฒนธรรม ความเป็นมรดกโลก ตลอดจนเจตคติคุณงามิปัญญาท้องถิ่น
- (๗) สร้างเครือข่ายความร่วมมือในการพัฒนาวิชาชีพครู ทั้งภายในและต่างประเทศ
- (๘) พัฒนาระบบบริหารจัดการให้มีคุณภาพโดยยึดหลักบริหารจัดการแนวใหม่

๓.๓ แผนปฏิบัติการ

๓.๓.๑ แผนปฏิบัติการประจำปีงบประมาณ พ.ศ. ๒๕๖๕ ของคณะครุศาสตร์ มหาวิทยาลัยราชภัฏพระนครศรีอยุธยา

กลยุทธ์ที่ ๑ การพัฒนาท้องถิ่น

๑) เป้าหมาย

- ๑.๑ สืบสานโครงการตามพระราชดำริและนำศาสตร์พระราชาสู่การพัฒนาที่ยั่งยืน
- ๑.๒ ท้องถิ่นได้รับการพัฒนาด้านเศรษฐกิจ ด้านสังคม ด้านสิ่งแวดล้อม ด้านการศึกษา ภูมิปัญญาท้องถิ่น และทำนุบำรุงศิลปวัฒนธรรม
- ๑.๓ มหาวิทยาลัยมีฐานข้อมูลของพื้นที่บริการ เพื่อใช้ในการวิเคราะห์ ประเมินและวางแผนงานพัฒนาพื้นที่

๒) ค่าเป้าหมาย

ตัวชี้วัด	ค่าเป้าหมาย
OKRs ๑๐๑ ร้อยละความสำเร็จค่าเป้าหมายการพัฒนาท้องถิ่นที่คณะครุศาสตร์รับผิดชอบ	๑๐๐

๓) ตัวชี้วัด

OKRs ๑๐๑ ร้อยละความสำเร็จค่าเป้าหมายการพัฒนาท้องถิ่น (ร้อยละ ๑๐๐)

๔) แนวทางการพัฒนา

(๔.๑) สืบสานโครงการตามพระราชดำริและนำศาสตร์พระราชาสู่การพัฒนาที่ยั่งยืน

(๔.๒) พัฒนาระบบและกลไกการขับเคลื่อนการพัฒนาท้องถิ่น

(๔.๓) ส่งเสริมและสนับสนุนการพัฒนาด้านเศรษฐกิจ ด้านสังคม ด้านสิ่งแวดล้อม ด้านการศึกษา ภูมิปัญญาท้องถิ่น และทำนุบำรุง

ศิลปวัฒนธรรม

(๔.๔) การจัดทำฐานข้อมูลของพื้นที่บริการ

๕) **แผนงาน/โครงการ สำคัญ**

(๕.๑) ส่งเสริม สนับสนุนการเรียนการสอนสำหรับโรงเรียนขนาดเล็ก / ยกกระดับคุณภาพการศึกษาสำหรับโรงเรียนขนาดเล็ก

(๕.๒) ยกกระดับคุณภาพชีวิต และพัฒนาเศรษฐกิจฐานราก

(๕.๓) สืบสาน รักษา และต่อยอดศิลปวัฒนธรรม และภูมิปัญญาท้องถิ่น

(๕.๔) พัฒนาสื่อและนวัตกรรม / DLTV ในการพัฒนาคุณภาพการจัดการศึกษาให้กับโรงเรียนขนาดเล็ก

(๕.๕) พัฒนาโรงเรียนสาธิตให้เป็นศูนย์ฝึกปฏิบัติการและการวิจัยเป็นต้นแบบให้กับโรงเรียนในท้องถิ่น

กลยุทธ์ที่ ๒ การผลิต พัฒนาครูและบุคลากรทางการศึกษา

๑) เป้าหมาย

- ๑.๑ บัณฑิตครุฑมหาวิทยาลัยราชภัฏพระนครศรีอยุธยา มีอัตลักษณ์ สมรรถนะเป็นเลิศ และสมบรูณ์ด้วยคุณลักษณะ ๔ ประการ คือ
๑. มีทัศนคติที่ดีและถูกต้อง ๒. มีพื้นฐานชีวิตที่มั่นคง เข้มแข็ง ๓. มีงานทำมีอาชีพ ๔. เป็นพลเมืองดี มีระเบียบวินัย และถ่ายทอด/บ่มเพาะให้ศิษย์แต่ละช่วงวัย เพื่อเป็นที่ต้องการของผู้ใช้บัณฑิต
- ๑.๒ บัณฑิตครุฑมหาวิทยาลัยราชภัฏพระนครศรีอยุธยา ที่เข้าสู่วิชาชีพได้รับการเสริมสมรรถนะเพื่อรองรับการเปลี่ยนแปลง
- ๑.๓ พัฒนาสมรรถนะครูและบุคลากรทางการศึกษาในเขตพื้นที่รับผิดชอบให้มีความเป็นมืออาชีพ

๒) ค่าเป้าหมาย

ตัวชี้วัด	ค่าเป้าหมาย
OKRs ๒๐๑ ร้อยละของบัณฑิตครุฑศาสตร์ที่เข้าสู่วิชาชีพครู	๙๐
OKRs ๒๐๒ จำนวนบัณฑิตครุฑศาสตร์ที่ประกอบวิชาชีพครูได้รับการพัฒนาสมรรถนะ	๑๐๐
OKRs ๒๐๓ จำนวนบุคลากรทางการศึกษาที่ได้รับการพัฒนา (วิทยฐานะ/วิชาชีพ)	๑๐๐

๓) ตัวชี้วัด

OKRs ๒๐๑ ร้อยละของบัณฑิตครุฑศาสตร์ที่เข้าสู่วิชาชีพครู (ร้อยละ ๙๐)

OKRs ๒๐๒ จำนวนบัณฑิตครุฑศาสตร์ที่ประกอบวิชาชีพครูได้รับการพัฒนาสมรรถนะ (๑๐๐ คน)

OKRs ๒๐๓ จำนวนบุคลากรทางการศึกษาที่ได้รับการพัฒนา (วิทยฐานะ/วิชาชีพ) (๑๐๐ คน)

๔) แนวทางการพัฒนา

(๔.๑) ผลិតครูเพื่อพัฒนาท้องถิ่น

(๔.๒) ส่งเสริมและพัฒนาศักยภาพครูและบุคลากรทางการศึกษา

(๔.๓) สร้างนวัตกรรมเพื่อพัฒนาคุณภาพการจัดการศึกษา

๕) แผนงาน/โครงการ สำคัญ

(๕.๑) ผลិតครูที่มีสมรรถนะ เป็นไปตามความต้องการและทิศทางการพัฒนาของประเทศ

(๕.๒) พัฒนาสมรรถนะครูประจำการในพื้นที่รับผิดชอบ ให้มีความเชี่ยวชาญในวิชาชีพ

(๕.๓) ปรับปรุงหลักสูตรครุศาสตร์ และกระบวนการผลิตให้มีสมรรถนะเป็นเลิศ เป็นที่ยอมรับด้วย School Integrated Learning และสอดคล้องกับความต้องการประเทศ

กลยุทธ์ที่ ๓ การยกระดับคุณภาพการศึกษา การวิจัยและนวัตกรรม

๑) เป้าหมาย

๑.๑ คณะครุศาสตร์มี การวิจัย และนวัตกรรมที่มีคุณภาพเป็นที่ยอมรับเพิ่มขึ้น และตอบสนองความต้องการของท้องถิ่น

๑.๒ ยกระดับคุณภาพบัณฑิตให้เป็นที่ต้องการของผู้ใช้บัณฑิต

๑.๓ ศูนย์การศึกษาพิเศษเป็นต้นแบบด้านการบริการวิชาการและสนับสนุนการจัดการศึกษาแก่ผู้ที่มีความต้องการพิเศษ

๒) ค่าเป้าหมาย

ตัวชี้วัด	ค่าเป้าหมาย
OKRs ๓๐๑ ร้อยละงานวิจัยและนวัตกรรมของบุคลากรคณะครุศาสตร์มีคุณภาพได้รับการตีพิมพ์เผยแพร่	๖๐
OKRs ๓๐๒ ผลการประเมินการประกันคุณภาพการศึกษาภายใน IQA	๓.๗/๕
OKRs ๓๐๓ จำนวนเครือข่ายที่ได้รับการพัฒนาด้านการจัดการศึกษาพิเศษ	๕
OKRs ๓๐๔ จำนวนนวัตกรรมด้านการศึกษาของโรงเรียนสาธิตที่สามารถนำไปใช้ประโยชน์	๒

๓) **ตัวชี้วัด**

OKRs ๓๐๑ ร้อยละงานวิจัยและนวัตกรรมของบุคลากรคณะครุศาสตร์มีคุณภาพได้รับการตีพิมพ์เผยแพร่ (ร้อยละ ๖๐)

OKRs ๓๐๒ ผลการประเมินการประกันคุณภาพการศึกษาภายใน IQA (๓.๗/๕ คะแนน)

OKRs ๓๐๓ จำนวนเครือข่ายที่ได้รับการพัฒนาด้านการจัดการศึกษาพิเศษ (๕ เครือข่าย)

OKRs ๓๐๔ จำนวนนวัตกรรมด้านการศึกษาของโรงเรียนสาธิตที่สามารถนำไปใช้ประโยชน์ (๒ ชิ้น)

๔) **แนวทางการพัฒนา**

(๔.๑) การพัฒนางานวิจัยและบูรณาการองค์ความรู้สู่นวัตกรรมราชภัฏเพื่อการพัฒนาเชิงพื้นที่

(๔.๒) การพัฒนาความร่วมมือกับเครือข่ายสถานประกอบการและองค์กรวิชาชีพเพื่อการจัดการเรียนรู้

(๔.๓) การบ่มเพาะให้บัณฑิตมีทักษะเป็นผู้ประกอบการรุ่นใหม่ ภายใต้บริบทของการพัฒนาท้องถิ่นอย่างยั่งยืน

(๔.๔) การพัฒนานักศึกษาให้มีทักษะทางวิชาการและวิชาชีพสอดคล้องกับทักษะในศตวรรษที่ ๒๑

(๔.๕) การพัฒนาอาจารย์ และบุคลากรให้มีสมรรถนะทางวิชาการและวิชาชีพ เพื่อการพัฒนาประเทศตามยุทธศาสตร์ชาติ

(๔.๖) พัฒนาระบบการประกันคุณภาพการศึกษาระดับสากล (Education Criteria for Performance Excellence : EdPEX)

๕) **แผนงาน/โครงการ สำคัญ**

- (๕.๑) บูรณาการองค์ความรู้สู่นวัตกรรมราชภัฏเพื่อการพัฒนาเชิงพื้นที่
- (๕.๒) พัฒนาความร่วมมือกับเครือข่ายสถานประกอบการและองค์กรวิชาชีพเพื่อจัดการเรียนรู้
- (๕.๓) บ่มเพาะให้บัณฑิต มีทักษะเป็นผู้ประกอบการรุ่นใหม่ ภายใต้บริบทของการพัฒนาท้องถิ่นที่ยั่งยืน
- (๕.๔) ปรับปรุงหลักสูตรให้ทันสมัยและพัฒนาหลักสูตรใหม่ในรูปแบบสหวิทยาการ ที่สอดคล้องกับแนวทางในการพัฒนาประเทศ
- (๕.๕) พัฒนาทักษะทางวิชาการและวิชาชีพให้กับนักศึกษา โดยสอดคล้องกับทักษะในศตวรรษที่ ๒๑
- (๕.๖) พัฒนาสมรรถนะทางวิชาการและวิชาชีพให้กับอาจารย์และบุคลากร ให้สอดคล้องกับยุทธศาสตร์ชาติ
- (๕.๗) พัฒนาระบบงานประกันคุณภาพการศึกษาให้เป็นไปตามเกณฑ์มาตรฐานการประกันคุณภาพการศึกษาเพื่อการดำเนินการที่เป็นเลิศ (Education Criteria for Performance Excellence : EdPEX)

กลยุทธ์ที่ ๔ การพัฒนาระบบบริหารจัดการ

๑) เป้าหมาย

๑.๑ เป็นองค์กรที่มีการบริหารจัดการอย่างชาญฉลาดและคำนึงถึงผลกระทบต่อด้านสิ่งแวดล้อม (Smart and Green University)

๑.๒ เป็นองค์กรที่มีการบริหารจัดการตามหลักธรรมาภิบาล

๒) ค่าเป้าหมาย

ตัวชี้วัด	ค่าเป้าหมาย
OKRs ๔๐๑ ระดับความพร้อมและวุฒิภาวะขององค์กรในการพัฒนาไปสู่รัฐบาลดิจิทัล (Digital government maturity domain and area : MDA)	Connected Government
OKRs ๔๐๒ ผลคะแนนการจัดอันดับมหาวิทยาลัยสีเขียวโลก ยูไอ กรีนเมตริก (UI GreenMetric)	๕,๒๐๐
OKRs ๔๐๓ ผลคะแนนการประเมินคุณธรรมและความโปร่งใสในการดำเนินงานของหน่วยงานภาครัฐ (ITA)	๙๓

๓) ตัวชี้วัด

OKRs ๔๐๑ ระดับความพร้อมและวุฒิภาวะขององค์กรในการพัฒนาไปสู่รัฐบาลดิจิทัล (Digital government maturity domain and area : MDA) (ระดับ **Connected Government**)

OKRs ๔๐๒ ผลคะแนนการจัดอันดับมหาวิทยาลัยสีเขียวโลก ยูไอ กรีนเมตริก (UI GreenMetric) (๕,๒๐๐ คะแนน)

OKRs ๔๐๓ ผลคะแนนการประเมินคุณธรรมและความโปร่งใสในการดำเนินงานของหน่วยงานภาครัฐ (๙๓ คะแนน)

๔) แนวทางการพัฒนา

(๔.๑) พัฒนาระบบบริหารจัดการโดยเฉพะฐานข้อมูลงบประมาณ และบุคลากรให้ทันสมัย รวดเร็ว มีประสิทธิภาพ โปร่งใส และมีธรรมาภิบาล

(๔.๒) พัฒนาระบบการบริหารจัดการมหาวิทยาลัยให้เป็น Smart University

(๔.๓) พัฒนามหาวิทยาลัยให้เป็น Green University ตามเกณฑ์มาตรฐาน UI GreenMetric

๕) แผนงาน/โครงการ สำคัญ

(๕.๑) พัฒนาระบบบริหารจัดการมหาวิทยาลัยสู่ความเป็นเลิศ

(๕.๒) พัฒนาสิ่งอำนวยความสะดวก สภาพแวดล้อมและการจัดการเรียนการสอนที่ทันสมัย เป็นมิตรกับสิ่งแวดล้อม

(๕.๓) พัฒนาระบบเทคโนโลยีสารสนเทศ สนับสนุนการจัดการเรียนการสอนและการบริหารจัดการมหาวิทยาลัย ให้เป็นองค์กรที่มีการบริหารจัดการอย่างชาญฉลาด (Smart University)

(๕.๔) พัฒนามหาวิทยาลัยสู่การเป็นมหาวิทยาลัยสีเขียว Green University

(๕.๖) ยกระดับคุณภาพการบริหารจัดการด้านคุณธรรมและความโปร่งใสของหน่วยงานภาครัฐ มหาวิทยาลัยราชภัฏพระนครศรีอยุธยา

๓.๔ ประมาณการวงเงินงบประมาณ พ.ศ. ๒๕๖๕

๓.๔.๑ ประมาณการวงเงินงบประมาณทั้งหมด ๓๙,๔๒๓,๙๗๕ บาท

๓.๔.๒ กรอบวงเงินงบประมาณ ประจำปีงบประมาณ พ.ศ. ๒๕๖๔

แผนปฏิบัติการราชการ		วงเงินรวม	งบประมาณแผ่นดิน	รายได้หน่วยงาน	เงินกู้		อื่นๆ
					ในประเทศ	ต่างประเทศ	
๑. พันธกิจที่ ๑	รวม				-	-	-
การพัฒนาท้องถิ่น	โครงการการพัฒนาคุณภาพชีวิตและยกระดับรายได้ให้กับคนในชุมชนฐานราก (คณะครุศาสตร์)	๕๐๐,๐๐๐					
	โครงการยกระดับการเรียนรู้ด้านการอ่าน การเขียน และการวิเคราะห์ของนักเรียนใน	๕๐๐,๐๐๐					

แผนปฏิบัติการ		วงเงินรวม	งบประมาณแผ่นดิน	รายได้หน่วยงาน	เงินกู้		อื่นๆ
					ในประเทศ	ต่างประเทศ	
	ระดับการจัด การศึกษาชั้น พื้นฐาน						
	โครงการ มหาวิทยาลัยที่ เลี้ยงโรงเรียนใน ท้องถิ่นตาม เป้าหมาย ยุทธศาสตร์ของ มหาวิทยาลัย	๙๓/๙,๖๐๐					
๒. พันธกิจที่ ๒	รวม	๑,๙๓/๙,๖๐๐		-	-	-	-
การผลิต พัฒนาครู และบุคลากร ทางการศึกษา	แผนงานยกระดับ การผลิตครู การ พัฒนาครูและ บุคลากรทางการ ศึกษา	๑,๘๐๐,๐๐๐	๑,๘๐๐,๐๐๐				

๓. พันธกิจที่ ๓	รวม	๑,๘๐๐,๐๐๐		-	-	-	-
การยกระดับ คุณภาพการศึกษา การวิจัยและ นวัตกรรม	โครงการบูรณา การเรียนการสอน กับการบริการ วิชาการ งานวิจัย ของคณะครู ศาสตร์	๓๐๐,๐๐๐					
	โครงการสนับสนุน สื่อวีดิทัศน์ ประกอบการเรียน การสอนเพื่อแก้ไข ปัญหาขาดแคลน ครูในโรงเรียน ขนาดเล็ก	๕๐๐,๐๐๐					
	โครงการพัฒนา ศูนย์การศึกษา พิเศษ	๑,๒๐๐,๐๐๐					
๔. พันธกิจที่ ๔	รวม	๒,๐๐๐,๐๐๐					
การพัฒนาระบบ	โครงการสนับสนุน การจัดการศึกษา	๒,๓๔๔,๔๕๕					

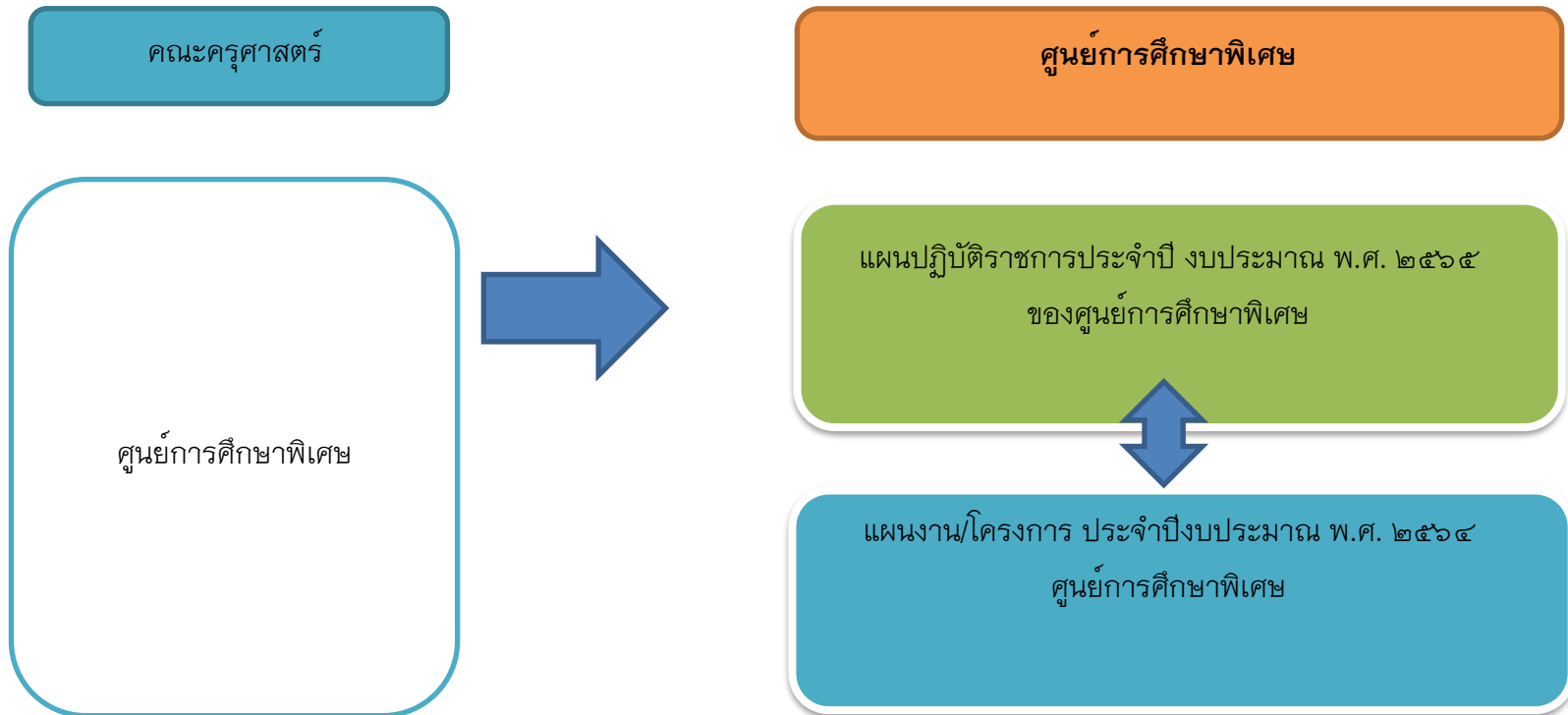
บริหารจัดการ	คณะครูศาสตร์ (บกศ.)						
	โครงการพัฒนา ระบบบริหารการ จัดการคณะครู ศาสตร์(แผ่นดิน)	๑,๘๑๕,๓๖๐					

๓.๔.๓ สรุปภาพรวมแผนงาน / โครงการ ตามมิติกลยุทธ์และแหล่งงบประมาณ

หน่วยงานที่ รับผิดชอบ	งบแผ่นดิน		งบบำรุงการศึกษา		รวม		คิดร้อยละ	
	โครงการ	งบประมาณ	โครงการ	งบประมาณ	โครงการ	งบประมาณ	โครงการ	งบประมาณ
คณะครุศาสตร์	๘	๓,๒๐๕,๐๐๐	๑	๒,๓๔๔,๔๕๕	๙	๕,๕๔๙,๔๕๕	๙๐%	๘๘.๘๕%
ศูนย์การศึกษาพิเศษ	๑	๑,๒๐๐,๐๐๐	-	-	๑	๑,๒๐๐,๐๐๐	๑๐%	๑๑.๑๖%
รวม	๙	๔,๔๐๕,๐๐๐	๑	๒,๓๔๔,๔๕๕	๑๐	๖,๗๔๙,๔๕๕	๑๐๐	๑๐๐

การนำแผนปฏิบัติการประจำปีงบประมาณ พ.ศ. ๒๕๖๕ สู่อำนาจปฏิบัติ

ในการนำแผนปฏิบัติการประจำปี งบประมาณ พ.ศ. ๒๕๖๕ คณะครุศาสตร์ สู่อำนาจปฏิบัติ คณะได้วางระบบ และกลไกการดำเนินงาน โดยจัดทำเป็นแผนงาน/โครงการตามแผนปฏิบัติการ ซึ่งระบุรายละเอียดการดำเนินงาน งบประมาณ เป้าหมาย ตัวชี้วัดความสำเร็จและความเชื่อมโยงเชิงยุทธศาสตร์ เป็นกลไกหลักสำหรับการปฏิบัติให้เกิดผลสำเร็จอย่างเป็นรูปธรรม



การติดตามและประเมินผล

เมื่อมีการนำแผนปฏิบัติราชการประจำปีงบประมาณ พ.ศ. ๒๕๖๕ ของ คณะครุศาสตร์ สู่การปฏิบัติในทุกหน่วยงานแล้วคณะจึงกำหนดกรอบระยะเวลาการติดตามผลการดำเนินงาน และการประเมินผลการดำเนินงานไว้ในส่วนนี้ เพื่อให้ทราบถึงความก้าวหน้าของผลการดำเนินงาน ตลอดจนปัญหา อุปสรรค และผลกระทบที่เกิดขึ้น เพื่อนำไปสู่การปรับปรุงแก้ไขและพัฒนาต่อไป ซึ่งมีแนวทางดังนี้

๕.๑ การติดตามผลการดำเนินงาน

๕.๑.๑ กรอบระยะเวลาการติดตามความก้าวหน้าของการดำเนินงานโครงการตามแผนปฏิบัติราชการประจำปี



ด้วยกลไก

๑. การประชุมคณะกรรมการเร่งรัดติดตามการใช้จ่ายงบประมาณ
๒. ระบบบริหารงบประมาณและการคลัง (ระบบ ๓D)
๓. ระบบติดตามและประเมินผลแห่งชาติ (eMENSCR)

๕.๑.๒ กรอบระยะเวลาการติดตามผลการดำเนินงานโครงการตามแผนปฏิบัติการประจำปี



ตัวกลไก

๑. แบบรายงานผลการดำเนินงานตามแผนปฏิบัติการ รอบ ๖ เดือน และรอบ ๑๒ เดือน
๒. แบบรายงานการประเมินผลโครงการ ประจำปีงบประมาณ พ.ศ. ๒๕๖๕
๓. ระบบบริหารงบประมาณและการคลัง (๓D)
๔. ระบบติดตามและประเมินผลแห่งชาติ (eMENSCR)

๕.๒ การประเมินผลการดำเนินงาน

๕.๒.๑ ตัวชี้วัดความสำเร็จของการดำเนินตามแผนปฏิบัติการ

ลำดับที่	ตัวชี้วัด	ค่าเป้าหมาย	
		รอบ ๖ เดือน	รอบ ๑๒ เดือน
๑	จำนวนแผนปฏิบัติการประจำปี ระดับหน่วยงานภายใต้คณะครุศาสตร์ที่สอดคล้องกับแผนปฏิบัติการประจำปีของคณะ	๑๐ แผน	-
๒	ระดับความสำเร็จของผลสัมฤทธิ์การดำเนินงานโครงการตามแผนปฏิบัติการ	ระดับ ๔	ระดับ ๔
๓	ระดับความสำเร็จของผลการดำเนินงานตามแผนปฏิบัติการ	ระดับ ๔	ระดับ ๕
๔	ร้อยละการเบิกจ่ายงบประมาณรายจ่ายภาพรวม (งบแผ่นดิน)	ร้อยละ ๕๔	ร้อยละ ๑๐๐

๕.๒.๒ เกณฑ์การวัด

ตัวชี้วัดที่	เกณฑ์การพิจารณา								
๑	แผนปฏิบัติราชการประจำปี ระดับหน่วยงานภายใต้คณะครุศาสตร์ มีสอดคล้องกับแผนปฏิบัติราชการประจำปีของคณะครุศาสตร์ และเสร็จทันตามระยะเวลาที่กำหนด								
๒	<p>ระดับความสำเร็จของผลสัมฤทธิ์การดำเนินงานโครงการตามแผนปฏิบัติราชการ</p> <table border="1" data-bbox="501 568 1182 831"> <tr> <td>ระดับ ๑ มีคะแนนเฉลี่ย ๐.๐๐ - ๑.๔๙ (ปรับปรุง)</td> </tr> <tr> <td>ระดับ ๒ มีคะแนนเฉลี่ย ๑.๕๐ - ๒.๔๙ (พอใช้)</td> </tr> <tr> <td>ระดับ ๓ มีคะแนนเฉลี่ย ๒.๕๐ - ๓.๔๙ (ปานกลาง)</td> </tr> <tr> <td>ระดับ ๔ มีคะแนนเฉลี่ย ๓.๕๐ - ๔.๔๙ (ดี)</td> </tr> <tr> <td>ระดับ ๕ มีคะแนนเฉลี่ย ๔.๕๐ - ๕.๐๐ (ดีมาก)</td> </tr> </table>	ระดับ ๑ มีคะแนนเฉลี่ย ๐.๐๐ - ๑.๔๙ (ปรับปรุง)	ระดับ ๒ มีคะแนนเฉลี่ย ๑.๕๐ - ๒.๔๙ (พอใช้)	ระดับ ๓ มีคะแนนเฉลี่ย ๒.๕๐ - ๓.๔๙ (ปานกลาง)	ระดับ ๔ มีคะแนนเฉลี่ย ๓.๕๐ - ๔.๔๙ (ดี)	ระดับ ๕ มีคะแนนเฉลี่ย ๔.๕๐ - ๕.๐๐ (ดีมาก)	<p>สูตรในการคำนวณ</p> <table border="1" data-bbox="1279 628 2045 735"> <tr> <td>ผลรวมคะแนนประเมินความสำเร็จของทุกโครงการ</td> </tr> <tr> <td>จำนวนโครงการทั้งหมด</td> </tr> </table>	ผลรวมคะแนนประเมินความสำเร็จของทุกโครงการ	จำนวนโครงการทั้งหมด
ระดับ ๑ มีคะแนนเฉลี่ย ๐.๐๐ - ๑.๔๙ (ปรับปรุง)									
ระดับ ๒ มีคะแนนเฉลี่ย ๑.๕๐ - ๒.๔๙ (พอใช้)									
ระดับ ๓ มีคะแนนเฉลี่ย ๒.๕๐ - ๓.๔๙ (ปานกลาง)									
ระดับ ๔ มีคะแนนเฉลี่ย ๓.๕๐ - ๔.๔๙ (ดี)									
ระดับ ๕ มีคะแนนเฉลี่ย ๔.๕๐ - ๕.๐๐ (ดีมาก)									
ผลรวมคะแนนประเมินความสำเร็จของทุกโครงการ									
จำนวนโครงการทั้งหมด									
๓	<p>ระดับความสำเร็จของผลการดำเนินงานตามแผน</p> <table border="1" data-bbox="501 887 1182 1150"> <tr> <td>ระดับ ๑ ตัวชี้วัดบรรลุร้อยละ ๕๐ - ร้อยละ ๕๙.๙๙</td> </tr> <tr> <td>ระดับ ๒ มีคะแนนเฉลี่ย ๑.๕๐ - ๒.๔๙ (พอใช้)</td> </tr> <tr> <td>ระดับ ๓ มีคะแนนเฉลี่ย ๒.๕๐ - ๓.๔๙ (ปานกลาง)</td> </tr> <tr> <td>ระดับ ๔ มีคะแนนเฉลี่ย ๓.๕๐ - ๔.๔๙ (ดี)</td> </tr> <tr> <td>ระดับ ๕ มีคะแนนเฉลี่ย ๔.๕๐ - ๕.๐๐ (ดีมาก)</td> </tr> </table>	ระดับ ๑ ตัวชี้วัดบรรลุร้อยละ ๕๐ - ร้อยละ ๕๙.๙๙	ระดับ ๒ มีคะแนนเฉลี่ย ๑.๕๐ - ๒.๔๙ (พอใช้)	ระดับ ๓ มีคะแนนเฉลี่ย ๒.๕๐ - ๓.๔๙ (ปานกลาง)	ระดับ ๔ มีคะแนนเฉลี่ย ๓.๕๐ - ๔.๔๙ (ดี)	ระดับ ๕ มีคะแนนเฉลี่ย ๔.๕๐ - ๕.๐๐ (ดีมาก)	<p>สูตรในการคำนวณ</p> <table border="1" data-bbox="1279 887 2045 994"> <tr> <td>จำนวนตัวชี้วัดที่บรรลุเป้าหมาย x ๑๐๐</td> </tr> <tr> <td>จำนวนตัวชี้วัดทั้งหมด</td> </tr> </table>	จำนวนตัวชี้วัดที่บรรลุเป้าหมาย x ๑๐๐	จำนวนตัวชี้วัดทั้งหมด
ระดับ ๑ ตัวชี้วัดบรรลุร้อยละ ๕๐ - ร้อยละ ๕๙.๙๙									
ระดับ ๒ มีคะแนนเฉลี่ย ๑.๕๐ - ๒.๔๙ (พอใช้)									
ระดับ ๓ มีคะแนนเฉลี่ย ๒.๕๐ - ๓.๔๙ (ปานกลาง)									
ระดับ ๔ มีคะแนนเฉลี่ย ๓.๕๐ - ๔.๔๙ (ดี)									
ระดับ ๕ มีคะแนนเฉลี่ย ๔.๕๐ - ๕.๐๐ (ดีมาก)									
จำนวนตัวชี้วัดที่บรรลุเป้าหมาย x ๑๐๐									
จำนวนตัวชี้วัดทั้งหมด									
๔	<p>พิจารณาจากผลการเบิกจ่ายงบประมาณรายจ่ายภาพรวม (งบแผ่นดิน) ตามเป้าหมายที่รัฐบาลกำหนด ดังนี้</p> <p>(๑) ณ สิ้นไตรมาสที่ ๒ = ร้อยละ ๕๒ (๒) ณ สิ้นไตรมาสที่ ๔ ร้อยละ ๙๖</p>								

๕.๓ ค่าเป้าหมายตัวชี้วัดยุทธศาสตร์ และผู้รับผิดชอบ

กลยุทธ์/ตัวชี้วัด	ค่าเป้าหมาย (รายปี พ.ศ.)			ผู้รับผิดชอบ
	๒๕๖๓	๒๕๖๔	๒๕๖๕	
กลยุทธ์ที่ ๑ การพัฒนาท้องถิ่น	กำกับและติดตาม โดย ผศ.ดร.ปริบูรณ์ ชอบทำดี			
OKRs ๑๐๑ ร้อยละความสำเร็จค่าเป้าหมายการพัฒนาท้องถิ่น	๑๐๐	๑๐๐	๑๐๐	รองคณบดีฝ่ายวางแผนและประกันคุณภาพ
กลยุทธ์ที่ ๒ การผลิต พัฒนาครูและบุคลากรทางการศึกษา	กำกับและติดตาม โดย ผศ.ดร.ปริบูรณ์ ชอบทำดี			
OKRs ๒๐๑ ร้อยละของบัณฑิตครุศาสตร์ที่เข้าสู่วิชาชีพครู	๘๕	๙๐	๙๕	รองคณบดีฝ่ายวิชาการ
OKRs ๒๐๒ จำนวนบัณฑิตครุศาสตร์ที่ประกอบวิชาชีพครูได้รับการพัฒนาสมรรถนะ	๕๐	๑๐๐	๑๐๐	รองคณบดีฝ่ายกิจการนักศึกษา
OKRs ๒๐๓ จำนวนบุคลากรทางการศึกษาที่ได้รับการพัฒนา	๕๐	๑๐๐	๑๐๐	รองคณบดีฝ่ายวางแผนและประกันคุณภาพ
กลยุทธ์ที่ ๓ การยกระดับคุณภาพการศึกษา การวิจัยและนวัตกรรม	กำกับและติดตาม โดย ผศ.ดร.ปริบูรณ์ ชอบทำดี			
OKRs ๓๐๑ ร้อยละงานวิจัยและนวัตกรรมของบุคลากรคณะครุศาสตร์มีคุณภาพได้รับการตีพิมพ์เผยแพร่	๕๐	๖๐	๗๐	รองคณบดีฝ่ายวางแผนและประกันคุณภาพ
OKRs ๓๐๒ ผลการประเมินการประกันคุณภาพการศึกษาใน IQA	๓.๕๑	๓.๗/๕	๔	รองคณบดีฝ่ายวางแผนและประกันคุณภาพ
OKRs ๓๐๓ จำนวนเครือข่ายที่ได้รับการพัฒนาด้านการจัดการศึกษาพิเศษ				ผู้อำนวยการศูนย์การศึกษาพิเศษ

กลยุทธ์/ตัวชี้วัด	ค่าเป้าหมาย (รายปี พ.ศ.)			ผู้รับผิดชอบ
	๒๕๖๓	๒๕๖๔	๒๕๖๕	
กลยุทธ์ที่ ๔ การพัฒนาระบบบริหารจัดการ	กำกับและติดตาม โดย ผศ.ดร.ปริบูรณ์ ชอบทำดี			
OKRs ๔๐๑ ระดับความพร้อมและวุฒิภาวะขององค์กรในการพัฒนาไปสู่รัฐบาลดิจิทัล (Digital government maturity domain and area : MDA)	E Government	Connected Government	Smart Government	คณบดีคณะครุศาสตร์
OKRs ๔๐๒ ผลคะแนนการจัดอันดับมหาวิทยาลัยสีเขียวโลก ยูไอ กรีนเมตริก (UI GreenMetric)	๔,๙๐๐	๕,๒๐๐	๕,๕๐๐	คณบดีคณะครุศาสตร์
OKRs ๔๐๓ ผลคะแนนการประเมินคุณธรรมและความโปร่งใสในการดำเนินงานของหน่วยงานภาครัฐ (ITA)	๙๐	๙๓	๙๕	คณบดีคณะครุศาสตร์

๕.๔ แบบรายงานการติดตามผลการดำเนินงานโครงการ

๕.๔.๑ แบบฟอร์มการรายงานผลการดำเนินโครงการ

ส่วนที่ ๑ แบบฟอร์มการรายงานผลการดำเนินงานโครงการ

ชื่อหน่วยงาน		ผู้รับผิดชอบ	
ชื่อโครงการ (พร้อมรหัส)			
แหล่งงบประมาณ			
งบประมาณที่จัดสรร (บาท)			
ระยะเวลาดำเนินการ			
ผลผลิต			
แผนงาน			
กลยุทธ์ที่			
แนวทางการพัฒนาที่			
โครงการหลัก			
โครงการย่อยภายใต้โครงการหลัก			
จำนวนโครงการ/กิจกรรม ย่อย			
ประเภทโครงการ	<input type="checkbox"/> โครงการบริหารจัดการหน่วยงาน <input type="checkbox"/> โครงการด้านบริการวิชาการ <input type="checkbox"/> ด้านการศึกษา <input type="checkbox"/> ด้านเศรษฐกิจ <input type="checkbox"/> ด้านสังคม	<input type="checkbox"/> โครงการสนับสนุนการจัดการศึกษา <input type="checkbox"/> โครงการวิจัยเพื่อสร้าง สะสมองค์ความรู้ <input type="checkbox"/> ด้านวิจัย <input type="checkbox"/> ด้านบริการวิชาการ <input type="checkbox"/> ด้านการจัดการเรียนการสอน	

	<input type="checkbox"/> ด้านสิ่งแวดล้อม <input type="checkbox"/> นวัตกรรมและเทคโนโลยี <input type="checkbox"/> ด้านศาสตร์พระราชา <input type="checkbox"/> ด้านศิลปะและวัฒนธรรมและภูมิปัญญา <input type="checkbox"/> โครงการด้านทำนุบำรุงศิลปวัฒนธรรม <input type="checkbox"/> โครงการ อื่นๆ <input type="checkbox"/> ด้านวิจัย <input type="checkbox"/> ด้าน <input type="checkbox"/> ด้านบริการวิชาการ <input type="checkbox"/> ด้านการจัดการเรียนการสอน
--	---

ผลการใช้จ่ายงบประมาณรายจ่าย

ไตรมาส	แผนการใช้จ่าย งบประมาณ (๑)	การเปลี่ยนแปลงระหว่างไตรมาส			เบิกจ่าย งบประมาณ (๕)	งบประมาณ คงเหลือ (๔) - (๕)	ร้อยละ การเบิกจ่าย
		โอนไป ไตรมาส (๒)	รับโอน จากไตรมาส (๓)	คงเหลือ (๔) = (๑) - (๒) + (๓)			
๑							
๒							
๓							
รวม							

ตัวชี้วัดบรรลุผลโครงการ

ตัวชี้วัด	หน่วยนับ	แผน	ผล	คิดเป็นร้อยละของการบรรลุผล
เชิงปริมาณ :				
๑.				
๒.				
เชิงคุณภาพ :				
๑.				
๒.				
เชิงเวลา :				
๑.				
๒.				
เชิงค่าใช้จ่าย :				
๑.				
๒.				
ผลรวมจำนวนร้อยละการบรรลุผล				
ร้อยละความสำเร็จของโครงการ = (ผลรวมร้อยละการบรรลุผล/จำนวนตัวชี้วัดทั้งหมด)				

ผลการดำเนินงานโครงการตามตัวชี้วัดความสำเร็จ ของโครงการ

สรุปผลการดำเนินงานโครงการ

สำเร็จ อยู่ระหว่างดำเนินการ

ยังไม่ได้ดำเนินการ (โปรดระบุ) เนื่องจาก.....

ผลผลิต

.....
.....
.....

ผลลัพธ์

.....
.....
.....

ผลกระทบ

.....
.....
.....

ปัญหา/อุปสรรค

.....

.....

.....

แนวทางแก้ไข

.....

.....

.....

ปัจจัยที่ทำให้การดำเนินโครงการสำเร็จตามเป้าหมาย

.....

.....

.....

ปัจจัยที่ทำให้การดำเนินโครงการไม่สำเร็จตามเป้าหมาย (หากโครงการไม่สำเร็จ)

.....

.....

.....

ส่วนที่ ๒ แบบฟอร์มการรายงานผลการดำเนินงานกิจกรรม

ชื่อกิจกรรม			ผู้รับผิดชอบ	
งบประมาณที่จัดสรร (บาท)				
เบิกจ่ายงบประมาณ				
จำนวนเป้าหมายที่กำหนด				
ผลการดำเนินงานตามเป้าหมาย				
วัน/เดือน/ปี/สถานที่จัดกิจกรรม				
ผลประเมินจากผู้รับบริการ (ร้อยละ)	ความพึงพอใจ :	ความรู้ความเข้าใจ :	การนำไปใช้ประโยชน์ :	
ประเภทการดำเนินงานกิจกรรม	[] ประเภทการบรรยาย		[] ประเภทเชิงปฏิบัติการ	
ประเภทกิจกรรม	[] โครงการบริหารจัดการหน่วยงาน		[] โครงการสนับสนุนการจัดการศึกษา	
	[] โครงการด้านบริการวิชาการ		[] โครงการวิจัยเพื่อสร้าง สละมองค์ความรู้	
	[] ด้านการศึกษา		[] ด้านวิจัย	
	[] ด้านเศรษฐกิจ		[] ด้านบริการวิชาการ	
	[] ด้านสังคม		[] ด้านการจัดการเรียนการสอน	
	[] ด้านสิ่งแวดล้อม			
	[] นวัตกรรมและเทคโนโลยี			
	[] ด้านศาสตร์พระราชา			
	[] ด้านศิลปะและวัฒนธรรมและภูมิปัญญา			
	[] โครงการด้านทำนุบำรุงศิลปวัฒนธรรม		[] โครงการ อื่นๆ	
[] ด้านวิจัย		[] ด้าน		

	<input type="checkbox"/> ด้านบริการวิชาการ <input type="checkbox"/> ด้านการจัดการเรียนการสอน
ผลการดำเนินงาน	ผลผลิต : ผลลัพธ์ : ผลกระทบ :

โปรดแนบรูปภาพกิจกรรม ที่มีไฟล์คมชัด และบ่งชี้ถึงกิจกรรม และโครงการได้ดี

รายละเอียดโครงการตามแผนปฏิบัติการ

๖.๑ งบประมาณแผ่นดิน ประจำปีงบประมาณ พ.ศ. ๒๕๖๕

กลยุทธ์ที่ ๑ การพัฒนาท้องถิ่น

ประกอบไปด้วย ๒๗ กิจกรรม ดังนี้

โครงการ/กิจกรรม	งบประมาณ	เป้าหมาย	ผู้รับผิดชอบ
โครงการมหาวิทยาลัยที่เลี้ยงโรงเรียนในท้องถิ่นตามเป้าหมายยุทธศาสตร์มหาวิทยาลัย จำนวน ๒๐ กิจกรรม			
๑. อบรมเชิงปฏิบัติการ “การจัดการเรียนการสอนภาษาอังกฤษแบบวิธีการสอนภาษาแบบบูรณาการภาษาและเนื้อหา (CLIL)”	๒๘,๐๐๐	๓๐ คน	อาจารย์ อ.กรรณก ธิ์ปเปิด
๒. การจัดการเรียนรู้วิทยาศาสตร์ตามแนว STEM & STEAM เพื่อส่งเสริมทักษะการเรียนรู้ในศตวรรษที่ ๒๑	๓๐,๐๐๐	๔๐ คน	อาจารย์ พิชรพล เกาธรรมพิทักษ์
๓. การอบรมเชิงปฏิบัติการเรื่อง การพัฒนาผลสัมฤทธิ์ในการสอบวัดระดับมาตรฐานความรู้วิชาภาษาไทยสำหรับนักเรียนในระดับชั้นประถมศึกษา	๓๐,๐๐๐	๓๐ คน	ผศ.จันจิรา หาวิชา
๔. การพัฒนาครูผู้สอนในสถานศึกษาโดยการใช้กระบวนการเรียนรู้เชิงประสบการณ์ฐานชุมชนเพื่อสืบสานทุนทางวัฒนธรรมในพื้นที่เป้าหมายยุทธศาสตร์ของมหาวิทยาลัย	๔๕,๐๐๐	๒๐ คน	อาจารย์นรเศรษฐ์ เตชะ
๕. อบรมเชิงปฏิบัติการเรื่อง “สื่อการเรียนรู้สำหรับเด็กที่มีความต้องการพิเศษ”	๓๐,๐๐๐	๔๐ คน	ผศ.ดร.วิสิษฐา จุ้ยดอนกลอย
๖. อบรมเชิงปฏิบัติการ เรื่อง การประยุกต์ใช้นวัตกรรมทางการศึกษาเพื่อการจัดการเรียนรู้สังคมศึกษาในศตวรรษที่ ๒๑	๑๘,๐๐๐	๔๐ คน	อาจารย์ ดร.สมกมล กาญจนบุลย์
๗. ค่ายวิทยาศาสตร์เพื่อการพัฒนาทักษะการแก้ปัญหาทางวิทยาศาสตร์ในชีวิตประจำวัน	๔๕,๐๐๐	๑๐๐ คน	อาจารย์ ดร. พิชรภร พูลบุญ
๘. อบรมเชิงปฏิบัติการเรื่อง การจัดการค่ายสังคมศึกษาเพื่อพัฒนาทักษะของผู้เรียนในศตวรรษที่ ๒๑	๔๕,๐๐๐	๑๖๐ คน	ว่าที่ร้อยตรีพัสดรณ วิวรรธมมงคล

โครงการ/กิจกรรม	งบประมาณ	เป้าหมาย	ผู้รับผิดชอบ
โรงเรียนมหาวิทยาลัยพี่เลี้ยง			
๙. การวัดและประเมินผลทักษะของผู้เรียนในศตวรรษที่ ๒๑ สำหรับครูประถมศึกษา	๒๓๗,๓๐๐	๔๐ คน	อาจารย์สุพัตรา พักอ่อน
๑๐. ค่ายนักศึกษาครูประถมศึกษา “สร้างสรรค์ปั้นรูปร่าง”	๔๕,๐๐๐	๑๓๐ คน	อาจารย์สุพัตรา พักอ่อน
๑๑. ค่ายพัฒนาภาษาไทยเรื่อง การอ่านออกเขียนได้ในโรงเรียน	๔๕,๐๐๐	๕๑ คน	ผศ.หนึ่งฤทัย ชวนะลิขิกร
๑๒. การพัฒนาการสอนที่เน้นทักษะการคิดสร้างสรรค์	๓๐,๐๐๐	๓๐ คน	ผศ.ดร.ศิริพล แสลงบุญสูง
๑๓. อบรมเชิงปฏิบัติการ “การส่งเสริมสุขภาวะเด็กปฐมวัยผ่านกิจกรรมดนตรีกับการเคลื่อนไหวร่างกาย”	๒๕,๐๐๐	๖๘ คน	ผศ.ภรภัทร นิยมชัย
๑๔. กิจกรรมทางกายเพื่อพัฒนาทักษะคุณภาพชีวิต	๓๐,๐๐๐	๕๐ คน	อาจารย์ ดร.วรวุฒิ ธาราวุฒิ
๑๕. ค่ายพลศึกษาพัฒนาโรงเรียน	๔๕,๐๐๐	๑๓๕ คน	ผศ.เสาวลักษณ์ ประมาน
๑๖. พัฒนาค่ายภาษาอังกฤษของนักศึกษาคณะครุศาสตร์เพื่อพัฒนาทักษะการเรียนรู้ในศตวรรษที่ ๒๑	๔๒,๐๐๐	๘๐ คน	ผศ.ภัทรภร หลิ่งประยูร
๑๗. การจัดค่ายคณิตศาสตร์เพื่อพัฒนาทักษะในศตวรรษที่ ๒๑ ของนักเรียนโรงเรียนขนาดเล็ก	๔๕,๐๐๐	๓๐ คน	ผศ.สิริร หาสาสันต์ศรี
๑๘. อันเนื่องมาจากพระราชดำริด้านการส่งเสริมคุณภาพการศึกษาในโรงเรียนตำรวจตระเวนชายแดนของจังหวัดสระแก้ว	๒๐๐,๐๐๐	๓๗๐ คน	รองคณบดีฝ่ายวิชาการ
๑๙. ยกระดับคุณภาพการศึกษาโรงเรียนโครงการกองทุนการศึกษา	๑๑๔,๓๐๐	๖๐ คน	รองคณบดีฝ่ายวิชาการ
๒๐. ยกระดับคุณภาพครู และบุคลากรทางการศึกษาเพื่อการพัฒนาท้องถิ่น	๖๐,๐๐๐	๖๐ คน	ผศ.ดร.บริบูรณ์ ชอบทำดี
โครงการพัฒนาคุณภาพชีวิตและยกระดับรายได้ให้กับคนในชุมชนฐานราก (คณะครุศาสตร์) จำนวน ๑ กิจกรรม			
๑. พัฒนาคุณภาพชีวิตและยกระดับรายได้ให้กับคนในชุมชนฐานราก (คณะครุศาสตร์)	๑,๑๐๐,๐๐๐	๔๔ ครั้ง/เรียน	อาจารย์เนตรนิภา เจียมศักดิ์
โครงการสนับสนุนสื่อวิถีทัศน์ประกอบการเรียนการสอนเพื่อแก้ปัญหาขาดแคลนครู จำนวน ๑ กิจกรรม			

โครงการ/กิจกรรม	งบประมาณ	เป้าหมาย	ผู้รับผิดชอบ
๑. สนับสนุนสื่อวีดิทัศน์ประกอบการเรียนการสอนเพื่อแก้ปัญหาขาดแคลนครู	๕๐๐,๐๐๐	๑๐ รายการ	ผศ.ดร.บริบูรณ์ ชอบทำดี
โครงการยกระดับการเรียนรู้ด้านการอ่าน การเขียน และการวิเคราะห์ของนักเรียนในระดับการจัดการศึกษาขั้นพื้นฐาน จำนวน ๕ กิจกรรม			
๑. ھرรษา พัฒนาการอ่านเขียน	๑๓๕,๗/๕๐	๒๑๐ คน	ผศ. ดร.วริศรา จุ้ยดอนกลอย
๒. การพัฒนาสื่อดิจิทัลแบบปฏิสัมพันธ์เพื่อพัฒนาทักษะการคิดเชิงคำนวณ	๕๐,๐๐๐	๓๐ คน	ผศ.ดร.ศิริพล แส่นบุญสง
๓. พัฒนาทักษะการเรียนรู้ด้านการอ่านออกเขียนได้	๑๐๘,๕๐๐	๖๐ คน	ผศ.จันจิรา ทาวิชา
๔. แอนิเมชันเพื่อการศึกษาส่งเสริมทักษะการคิดแก้ปัญหา	๕๕,๘๕๐	๑๐๐ คน	ผศ.ดร.ศิริพล แส่นบุญสง
๕. การพัฒนานวัตกรรมการเรียนรู้ด้านการอ่าน การเขียน และการวิเคราะห์ของนักเรียนระดับการศึกษาขั้นพื้นฐาน	๑๕๐,๐๐๐	๙๐ คน	อาจารย์เนตรนิภา เจียมศักดิ์
รวม	๓,๐๗/๙,๖๐๐		

กลยุทธ์ที่ ๒ การผลิต พัฒนาครูและบุคลากรทางการศึกษา

ประกอบไปด้วย ๔๕ กิจกรรม ดังนี้

โครงการ/กิจกรรม	งบประมาณ	เป้าหมาย	ผู้รับผิดชอบ
โครงการยกระดับการผลิตครู การพัฒนาครูและบุคลากรทางการศึกษา จำนวน ๔๕ กิจกรรม			
๑. การพัฒนาศักยภาพของนักศึกษาสาขาวิชาการสอนภาษาอังกฤษชั้นปีที่ ๓ เพื่อส่งเสริมทักษะ สมรรถนะในศตวรรษที่ ๒๑	๒๕,๐๐๐	๓๑ คน	ผศ.ภัทรกร หลังประยูร
๒. การพัฒนาศักยภาพของนักศึกษาสาขาวิชาการสอนภาษาอังกฤษชั้นปีที่ ๒ เพื่อส่งเสริมทักษะ สมรรถนะในศตวรรษที่ ๒๑	๒๕,๐๐๐	๒๖ คน	อาจารย์เนตรนิภา เจียมศักดิ์
๓. การจัดสัมมนาเชิงวิชาการภาษาอังกฤษเรื่อง ELT in Educational Reseach	๒๕,๐๐๐	๕๐ คน	อาจารย์ธมลธร ยอดมิ่ง
๔. เสริมสร้างประสบการณ์เพื่อการเรียนรู้สำหรับครูการศึกษาพิเศษ	๒๕,๐๐๐	๔๐ คน	อาจารย์ ดร.อิศรา รุ่งทิวชัย

โครงการ/กิจกรรม	งบประมาณ	เป้าหมาย	ผู้รับผิดชอบ
๕. การพัฒนาทักษะการจัดการเรียนรู้วิทยาศาสตร์ในศตวรรษที่ ๒๑ โดยใช้แหล่งเรียนรู้วิทยาศาสตร์ เทคโนโลยี สังคมและสิ่งแวดล้อม	๒๕,๐๐๐	๒๖ คน	อาจารย์พัชรพล เกษธรรมพิทักษ์
๖. การจัดการเรียนรู้วิทยาศาสตร์และเทคโนโลยีในยุคดิจิทัล ๔.๐	๒๕,๐๐๐	๓๐ คน	อาจารย์วิษชุดา พลยางนอก
๗. รอบรู้การประถมศึกษาเพื่อการพัฒนาคุณภาพการจัดการเรียนรู้ระดับประถมศึกษา	๒๒,๕๒๐	๓๒ คน	อาจารย์สุพัตรา พักอ่อน
๘. อบรมเชิงปฏิบัติการ เรื่อง กลยุทธ์การจัดการเรียนรู้อย่างสร้างสรรค์สำหรับครูประถมศึกษา	๒๕,๐๐๐	๓๐ คน	อาจารย์สุพัตรา พักอ่อน
๙. การพัฒนาศักยภาพในการจัดการเรียนรู้ของนักศึกษาสาขาวิชาการประถมศึกษาเพื่อเตรียมความพร้อมสู่การเป็นครูมืออาชีพ	๒๕,๐๐๐	๓๐ คน	ผศ.รัชดาภรณ์ ตันธิกุล
๑๐. อบรมเชิงปฏิบัติการเรื่อง การจัดการเรียนการสอนระดับปฐมวัย	๑๕,๑๙๐	๓๐ คน	ผศ.ภรภัทร นิยมชัย
๑๑. อบรมเชิงปฏิบัติการพัฒนาความรู้พื้นฐานด้านเทคโนโลยีสารสนเทศและการสื่อสารเพื่อจัดการเรียนรู้คณิตศาสตร์แบบผสมผสาน (Blended Learning)	๒๕,๐๐๐	๓๐ คน	ผศ.สิอร หาสานันศรี
๑๒. พัฒนาศักยภาพนักศึกษาสาขาวิชาพลศึกษาด้านการจัดการเรียนรู้เพื่อเตรียมความพร้อมสู่การเป็นครูมืออาชีพ	๒๕,๐๐๐	๓๐ คน	ผศ.เสาวลักษณ์ ประมาณ
๑๓. อบรมเชิงปฏิบัติการการสร้างและการใช้สื่อการเรียนรู้วิทยาศาสตร์	๒๕,๐๐๐	๒๓ คน	อาจารย์ภูษณิศ สวรรณศิลป์
๑๔. อบรมเชิงปฏิบัติการเรื่อง การสร้างสื่อเพื่อนำเสนอสำหรับการเรียนการสอนภาษาไทยโดยใช้โปรแกรม Canva	๒๐,๐๐๐	๓๐ คน	อาจารย์ชฎานิศ พันธุ์จินดาวรรณ
๑๕. อบรมเชิงปฏิบัติการ “การเล่นวัสดุสร้างสรรค์ (Loose Parts Play) กับการพัฒนา EF เด็กปฐมวัย”	๑๕,๐๐๐	๓๐ คน	ผศ.ภรภัทร นิยมชัย
๑๖. อบรมเชิงปฏิบัติการเรื่อง นวัตกรรมทางการศึกษาปฐมวัย	๒๐,๐๐๐	๓๑ คน	ผศ.ดร.สุภัทรา คงเรือง
๑๗. อบรมเชิงปฏิบัติ เรื่อง การวิจัยและพัฒนานวัตกรรมการเรียนรู้ในศตวรรษที่ ๒๑	๒๐,๐๐๐	๓๐ คน	อาจารย์นพวรรณ จำนวน

โครงการ/กิจกรรม	งบประมาณ	เป้าหมาย	ผู้รับผิดชอบ
๑๘. นักคิดประดิษฐ์เครื่องบินจำลองประเภทร่อนนาน	๓๐,๐๐๐	๓๐ คน	อาจารย์ศักดิ์ดา จันทราตรี
๑๙. การพัฒนาทักษะการคิดวิเคราะห์อย่างเป็นขั้นตอนด้วยการเขียนโปรแกรมคอมพิวเตอร์	๒๕,๐๐๐	๓๐ คน	อาจารย์กิตติภาพ มหาวัน
๒๐. การพัฒนาทักษะกระบวนการคิดเชิงคำนวณ และทักษะการจัดการเรียนรู้วิชาวิทยาการคำนวณ	๒๕,๐๐๐	๓๐ คน	ผศ.ศิริพล แลนบุญสูง
๒๑. อบรมเชิงปฏิบัติการเรื่องทักษะอาชีพเพื่อพัฒนาเด็กที่มีความต้องการพิเศษ	๒๕,๐๐๐	๒๐ คน	อาจารย์ ดร.กิงสร เกาะประเสริฐ
๒๒. ค่ายอาสาครูการศึกษาพิเศษ	๒๕,๐๐๐	๑๐๐ คน	อาจารย์ ดร.พัชนี บุญรัมย์
๒๓. อบรมเชิงปฏิบัติการ การพัฒนาคุณลักษณะความเป็นครูสู่ความเป็นครूमืออาชีพ	๒๕,๐๐๐	๓๐ คน	วาทีร้อยตรีพัสสรณ์ วิจารณ์มงคล
๒๔. อบรมเชิงปฏิบัติการ เรื่อง ส่งเสริมภาวะผู้นำทางการศึกษาของนักศึกษาสาขาวิชาสังคมศึกษา	๑๔,๖๙๐	๓๐ คน	อาจารย์ ดร.สมกมล กาญจนพิบูลย์
๒๕. การอบรมเชิงปฏิบัติการเรื่อง การเสริมสร้างบุคลิกภาพและการสื่อสารสำหรับครู	๒๒,๐๐๐	๓๑ คน	ผศ.จันจิรา หาวิชา
๒๖. การอบรมเชิงปฏิบัติการเรื่อง การเสริมสร้างแรงจูงใจในการเรียนภาษาและวรรณคดีไทย ณ เมืองสุพรรณบุรี	๒๕,๐๐๐	๓๑ คน	อาจารย์วิชลดา รอดแก้ว
๒๗. ค่ายการบูรณาการ คณิตศาสตร์ วิทยาศาสตร์และเทคโนโลยีระดับปฐมวัย	๒๕,๐๐๐	๑๐๐ คน	ผศ.ดร.สุภัทรา คงเรือง
๒๘. การสัมมนาทางวิชาการเพื่อสร้างเครือข่ายและสานสัมพันธ์ทางด้านคณิตศาสตร์ศึกษาสำหรับนักศึกษาครูคณิตศาสตร์	๒๕,๐๐๐	๒๗ คน	อาจารย์สุพินดา เพชร
๒๙. พัฒนาศักยภาพผู้นำการออกกำลังกายของนักศึกษาศิลปะศึกษา	๒๕,๐๐๐	๓๐ คน	อาจารย์ ดร.วรฤทธิ ธาราภูมิ
๓๐. ส่งเสริมการเรียนรู้กลไกการเคลื่อนไหวและพัฒนาทักษะการเคลื่อนไหวของร่างกายสำหรับนักศึกษาศาสาวิชาพลศึกษา	๒๕,๐๐๐	๓๐ คน	ผศ.ดร.ประวิทย์ ประมาณ
๓๑. งานครูวิชาการครั้งที่ ๙	๑๗/๑,๓๐๐	๕๕๐ คน	งานวิชาการ

โครงการ/กิจกรรม	งบประมาณ	เป้าหมาย	ผู้รับผิดชอบ
๓๒. การทวนสอบผลสัมฤทธิ์ตามมาตรฐานผลการเรียนรู้	๓๓/,๐๐๐	๔๐ คน	งานวิชาการ
๓๓. การพัฒนาเครือข่ายฝึกประสบการณ์วิชาชีพครู	๘๓/,๒๐๐	๒๕๐ คน	งานวิชาการ
๓๔. การเตรียมความพร้อมเพื่อขอรับใบประกอบวิชาชีพครู	๙๔/,๘๐๐	๓๐๐ คน	งานวิชาการ
๓๕. โครงการเสริมสร้างเครือข่ายกิจการนักศึกษา และสโมสรนักศึกษา	๓๓/,๓๐๐	๓๐ คน	งานพัฒนานักศึกษา
๓๖. สุนทรียะทางศิลปะ ดนตรี และกิจกรรมทางกายเพื่อสุขภาพสำหรับครู	๑๑๓/,๐๔๐	๒๘๐ คน	งานพัฒนานักศึกษา
๓๗. ทักษะชีวิต และให้คำปรึกษาเรื่องเพศสำหรับครู	๙๓/,๔๘๐	๒๙๐ คน	งานพัฒนานักศึกษา
๓๘. soft skill ทักษะชีวิตของนักศึกษาครูมืออาชีพ	๕๒/,๓๐๐	๒๕๐ คน	งานพัฒนานักศึกษา
๓๙. ครูกรุงเก่าอาสาพัฒนารวมใจชุมชน	๓/,๕,๖๐๐	๑๕๐ คน	งานพัฒนานักศึกษา
๔๐. โครงการสานสัมพันธ์รุ่นน้อง สู่ใจฟ้าดิน	๔๐/,๙๐๐	๒๕๐ คน	งานพัฒนานักศึกษา
๔๑. ก้าวแรกสู่วิชาชีพครู เรียนรู้เศรษฐกิจพอเพียง	๑๙๖/,๖๐๐	๓๐๐ คน	งานพัฒนานักศึกษา
๔๒. ครุสิทธิ์ สร้างครูดีสู่สังคม	๓๔/,๖๐๐	๔๐๐ คน	งานพัฒนานักศึกษา
๔๓. ประกวดนักศึกษาต้นแบบครูดี	๑๐/,๐๐๐	๓๐๐ คน	งานพัฒนานักศึกษา
๔๔. เสริมสร้างครูดี วิถีไทย	๕/,๐๐๐	๒๕๐ คน	งานพัฒนานักศึกษา
๔๕. การพัฒนาทักษะทางวิชาการ เพื่อเตรียมความพร้อมสู่ครูมืออาชีพ	๔๐/,๔๘๐	๑๕๐ คน	งานพัฒนานักศึกษา
รวม	๑,๘๐๐,๐๐๐		

กลยุทธ์ที่ ๓ การยกระดับคุณภาพการศึกษา การวิจัยและนวัตกรรม
ประกอบไปด้วย ๒๐ กิจกรรม ดังนี้

โครงการ/กิจกรรม	งบประมาณ	เป้าหมาย	ผู้รับผิดชอบ
โครงการบูรณาการเรียนการสอนกับการบริการวิชาการ งานวิจัยของคณะครุศาสตร์ จำนวน ๑๐ กิจกรรม			
๑. อบรมเชิงปฏิบัติการ เรื่อง การจัดกิจกรรมการเรียนรู้แบบเกมมิฟิเคชันเพื่อส่งเสริมการคิดแก้ปัญหา	๓๐,๐๐๐	บูรณาการ รายวิชาจำนวน ๑ วิชา	สาขาวิชาคอมพิวเตอร์ศึกษา
๒. อบรมเชิงปฏิบัติการ เรื่อง การจัดกิจกรรมเกมและนันทนาการสำหรับเด็กประถมศึกษา	๓๐,๐๐๐	บูรณาการ รายวิชาจำนวน ๑ วิชา	สาขาวิชาพลศึกษา
๓. อบรมเชิงปฏิบัติการ เรื่อง การคัดกรองเด็กปฐมวัยที่มีความต้องการพิเศษในชุมชน	๓๐,๐๐๐	บูรณาการ รายวิชาจำนวน ๑ วิชา	สาขาวิชาการศึกษาพิเศษ
๔. อบรมเชิงปฏิบัติการ เรื่อง สะเต็มศึกษา เพื่อการพัฒนาทักษะกระบวนการทางวิทยาศาสตร์	๓๐,๐๐๐	บูรณาการ รายวิชาจำนวน ๑ วิชา	สาขาวิชาวิทยาศาสตร์
๕. ค่ายพัฒนาทักษะการอ่านงานวิชาการภาษาอังกฤษ	๓๐,๐๐๐	บูรณาการ รายวิชาจำนวน ๑ วิชา	สาขาวิชาการสอนภาษาอังกฤษ
๖. ค่ายการส่งเสริมความพอเพียงตามศาสตร์พระราชา	๓๐,๐๐๐	บูรณาการ รายวิชาจำนวน ๑ วิชา	สาขาวิชา สังคมศึกษา

โครงการ/กิจกรรม	งบประมาณ	เป้าหมาย	ผู้รับผิดชอบ
๓๗. อบรมเชิงปฏิบัติการ เรื่อง โครงงานอาชีพจากภูมิปัญญาท้องถิ่นสำหรับเด็กระดับประถมศึกษา	๓๐,๐๐๐	บูรณาการ รายวิชาจำนวน ๑ วิชา	สาขาวิชาการประถมศึกษา
๓๘. ค่ายส่งเสริมการเรียนรู้วรรณกรรมคัดสรรในหนังสือเรียนโดยใช้ฐานการเรียนรู้	๓๐,๐๐๐	บูรณาการ รายวิชาจำนวน ๑ วิชา	สาขาวิชาการสอนภาษาไทย
๓๙. อบรมเชิงปฏิบัติการ เรื่อง สื่อและการเล่นเพื่อพัฒนาเด็กปฐมวัย	๓๐,๐๐๐	บูรณาการ รายวิชาจำนวน ๑ วิชา	สาขาวิชาการศึกษาปฐมวัย
๔๐. อบรมเชิงปฏิบัติการ เรื่อง การพัฒนากิจกรรมการเรียนรู้เพื่อส่งเสริมทักษะการแก้ปัญหาทางคณิตศาสตร์ของนักเรียน	๓๐,๐๐๐	บูรณาการ รายวิชาจำนวน ๑ วิชา	สาขาวิชาคณิตศาสตร์
โครงการพัฒนาการจัดการศึกษาพิเศษ จำนวน ๑ กิจกรรม			
๑. การพัฒนาการจัดการศึกษาพิเศษ	๑,๒๐๐,๐๐๐	ร้อยละความ พึงพอใจ ๘๕	หัวหน้าศูนย์การศึกษาพิเศษ
รวม	๑,๕๐๐,๐๐๐		

กลยุทธ์ที่ ๔ การพัฒนาระบบบริหารจัดการ

ประกอบไปด้วย ๒ กิจกรรม ดังนี้

โครงการ/กิจกรรม	งบประมาณ	เป้าหมาย	ผู้รับผิดชอบ
โครงการสนับสนุนการจัดการศึกษาคณะครุศาสตร์ (บกด.) จำนวน ๑ กิจกรรม			
๑. สนับสนุนการจัดการศึกษาคณะครุศาสตร์ (บกด.)	๒,๓๔๔,๔๕๕	ร้อยละความ พึงพอใจ ๘๕	คณะครุศาสตร์
โครงการพัฒนาระบบบริหารจัดการคณะครุศาสตร์ (แผ่นดิน) จำนวน ๑ กิจกรรม			
๒. พัฒนาระบบบริหารจัดการคณะครุศาสตร์ (แผ่นดิน)	๑,๘๑๕,๓๖๐	ร้อยละความ พึงพอใจ ๘๕	คณะครุศาสตร์
รวม	๔,๑๕๙,๘๑๕		

คณะผู้จัดทำ

๑.	คณบดีคณะครุศาสตร์	ประธาน
๒.	รองคณบดีฝ่ายวางแผนและประกันคุณภาพ	กรรมการ
๓.	รองคณบดีฝ่ายกิจการนักศึกษา	กรรมการ
๔.	รองคณบดีฝ่ายวิชาการ	กรรมการ
๕.	ประธานสาขาวิชาพลศึกษา	กรรมการ
๖.	ประธานสาขาวิชาสังคมศึกษา	กรรมการ
๗.	ประธานสาขาวิชาคณิตศาสตร์	กรรมการ
๘.	ประธานสาขาวิชาวิทยาศาสตร์	กรรมการ
๙.	ประธานสาขาวิชาการประถมศึกษา	กรรมการ
๑๐.	ประธานสาขาวิชาคอมพิวเตอร์ศึกษา	กรรมการ
๑๑.	ประธานสาขาวิชาการศึกษาศาสตร์	กรรมการ
๑๒.	ประธานสาขาวิชาการสอนภาษาไทย	กรรมการ
๑๓.	ประธานสาขาวิชาการสอนภาษาอังกฤษ	กรรมการ
๑๔.	ประธานสาขาวิชาการศึกษาพิเศษ	กรรมการ

- | | | |
|-----|------------------------------------|---------------------|
| ๑๕. | หัวหน้าศูนย์การศึกษาพิเศษ | กรรมการ |
| ๑๖. | หัวหน้าสำนักงานคณบดีคณะครุศาสตร์ | กรรมการ |
| ๑๗. | เจ้าหน้าที่บริหารงานทั่วไปชำนาญการ | กรรมการและเลขานุการ |



PHRANAKHON SI AYUTTHAYA RAJABHAT UNIVERSITY

เลขที่ Moo ๒ Preedeeapanomyong Rd. Pratuchai, Phranakhon Si Ayutthaya,

Phranakhon Si Ayutthaya Province, Thailand ๑๓๐๐๐



Tel: +๖๖ ๓๕๕๒๒ ๒๐๘๔



Fax: +๖๖ ๓๕๕๒๒ ๒๐๘๔



Website: <http://edu.aru.ac.th/>